

UNIST

2027학년도 학부 신입생 모집요강



Birthplace of Pioneers UNIST

단순히 지식을 채운다면 UNIST가 아닙니다.
주어진 정답을 찾으려고만 한다면 UNIST가 아닙니다.

UNIST는 새로운 세계를 창조하는 곳,
UNIST는 도출될 정답의 질문을 만들어내는 곳.

UNIST가 세상에 없던 질문을 설계하고,
인공지능 시대를 관통할 날카로운 통찰력을 키웁니다.

MISSION

인류의 삶에 공헌하는 세계적 과학기술 선도대학

World-Leading University to Advance Science and
Technology for the Prosperity of Humankind

VISION

UNIQUE & beST 과학기술 넥서스*

*넥서스(Nexus) : 인재·기술·산업의 연결 중심, 새로운 삶의 가치를 창출하는 플랫폼

CONTENTS

UNIST, Pioneers!

경쟁력	04
인프라	06
학과 가이드	08
UNISTAR 로드맵	14
장학제도	19
국제 교류 & JUMP 프로그램	20
진로 현황	24
UNISTAR 이야기	26

Admission

2027학년도 UNIST 학부 신입생 모집요강	28
· 전년 대비 주요 변경사항	
· 2027학년도 입학전형 개요	
· 일반전형	
· 지역인재전형	
· 탐구우수전형	
· 그릿인재전형	
· 고른기회전형	
· 수능우수자전형	
· 전형일정, 원서접수, 합격자 발표 및 등록	
· 서류제출 유의사항	
· 지원자 유의사항	
· 입학전형료 반환	
· 입학지원 관련서식	

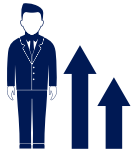
UNIST 교원 9명

2025 '세계 상위 1% 연구자'로 선정!

Clarivate™
Highly Cited Researchers (HCR)

글로벌 학술정보 기업 클래리베이트(Clarivate)가 2014~2024년 'Web of Science Core Collection'에 등재된 SCI 논문 피인용 수를 기준으로 평가한 'SCI 논문 피인용도 기준 세계 상위 1% 연구자'

전체 6,868명 중
대한민국 연구자 총 76명



UNIST 교원
9명 선정

UNIST HCR 선정 규모
국내 2위

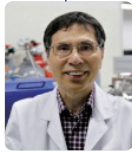
UNIST, HCR 연구자 9명



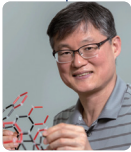
로드니 루오프
(Ruoff, Rodney S.)
특훈교수
12년 연속,
재료과학·화학
물리학 분야



석상일
특훈교수
8년 연속,
페로브스카이트
태양전지 분야



김광수
연구교수
8년 연속,
기계학습·
양자이론 기반
신소재 설계 분야



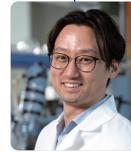
백종범
특훈교수
총 7회,
그래핀과 2차원
소재 분야



이현욱 교수
7년 연속,
이차전지 실시간
투과전자현미경
(TEM) 분석



조승우 교수
5년 연속,
유전자 가위 기술
기반 생명공학



양창덕 교수
4년 연속,
차세대 태양전지
개발



정후영 교수
4년 연속,
투과전자현미경
(TEM) 분석 기술
고도화




신태주 교수
2025년 최초,
방사광 가속기
기반 첨단 구조
분석 기술



9년 연속 국내 1위

피인용 상위 10% 논문 비율

세계 연구자들이 인용하고 신뢰하는 연구 실적



CWTS Leiden Ranking

네덜란드 라이덴대학 과학기술연구센터(CWTS)가 발표한
'2025 세계 대학 연구 평가'(라이덴랭킹)로,
SCI 논문의 수와 피인용 상위 10% 논문 비율만으로 평가

상위 10% 논문 비중



SCI 논문 기반 평가



UNIST 연구의 힘



- 세계 수준의 연구 성과
- 지속적인 연구 혁신
- 글로벌 연구 경쟁력 강화

국내외에서 주목받는 UNIST인들



'제5회 국제 퀀트 챔피언십(IQC)' 한국인 최초 **세계 1위**

산업공학과 김민겸 학생이 월드퀀트가 주최하는 '제5회 국제 퀀트 챔피언십(IQC)'에서 한국인 최초로 세계 1위를 차지하며, 142개국 8만여 명이 참가한 글로벌 금융 투자 대회를 제패했습니다. 김민겸 학생은 데이터 기반 투자 모델 설계 역량을 인정받아 총상금 2만 3,000달러를 수상하고 월드퀀트 본사 인턴십 제안을 받았으며, 해당 성과로 화제를 모아 tvN 예능 프로그램 '유 퀴즈 온 더 블럭'에도 출연했습니다.

'엔비디아 인셉션 그랜드 스타트업 챌린지 2025' **1위**

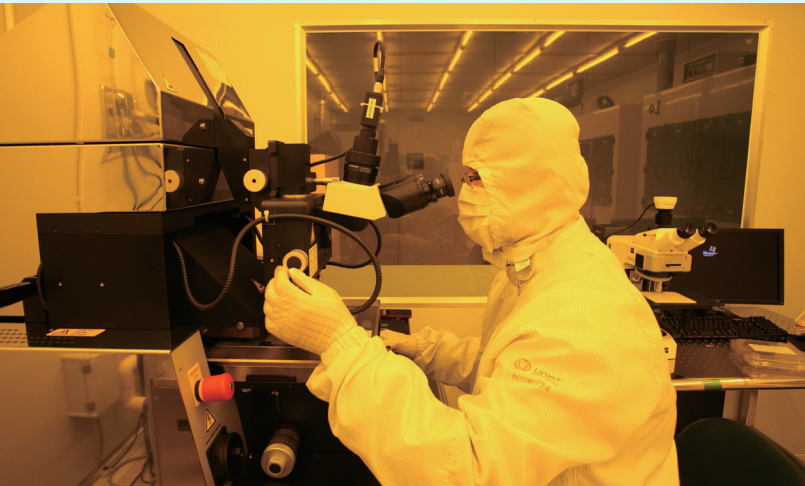
2021년 설립된 인공지능 스타트업 '파일러'는 텍스트, 이미지, 음성 등을 통합적으로 이해하고 사람처럼 판단하는 비디오 멀티모달 AI 기술을 바탕으로, 기업에 피해를 주는 가짜뉴스나 유해영상을 자동 차단하는 기술을 개발했습니다. '파일러'를 이끄는 오재호 대표(컴퓨터공학과)는 지금까지 20곳 이상의 대기업과 협업했으며, 2025년 11월에 열린 '엔비디아 인셉션 그랜드 스타트업 챌린지 2025'에서도 1위를 차지했습니다.



'2025 현대자동차그룹 자율주행챌린지' 최종 **우승**

전기전자공학과 'FAST' 팀이 현대자동차그룹이 주관한 '2025 자율주행 챌린지'에서 우승을 차지했습니다. FAST 팀은 첫 출전이었던 1차 대회에서 3위를 기록한 데 이어, 6개월 만에 기술을 고도화해 1위에 올랐습니다. AI 기반 End-to-End 자율주행 알고리즘을 활용해 복잡한 도심 환경과 주변 차량 대응을 완벽히 수행한 덕분입니다. 이번 성과는 UNIST의 미래 모빌리티 경쟁력을 보여주는 사례로 평가됩니다.





연구장비교육·지원처^{ResFacT} (Research Facilities and Training)

ResFacT는 UNIST의 세계적 연구 경쟁력을 뒷받침하는 핵심 인프라입니다. 고가의 최첨단 연구 장비를 공동으로 활용하는 시설로, 세계 최고 수준의 연구 장비를 500대(약 830억 원 규모) 이상 보유하고 있습니다. 40명의 석박사급 전문 연구진이 장비를 직접 운용합니다.

해수자원화센터

해수자원화센터는 무궁무진한 해수를 활용해 친환경 에너지 저장(해수 전지)부터 담수화·살균까지 아우르는 세계적인 융합 연구를 선도합니다. 해수 기반 이차전지 제조 설비와 실증 역량을 국내 최고 수준으로 확보했으며, 최첨단 인프라로 연구 몰입 환경을 구축했습니다.

Excellent Infrastructure

+ 연구·창업 지원 시설

생체효능검증실(동물실험실)

생체효능검증실은 여러 종류의 동물실험 기술을 지원하고, 최첨단 장비를 통해 다양한 생체효능 분석 환경을 제공합니다. 동물 사용 목적에 따른 체계적 분류 및 기능적 관리를 위해 4개의 동물 사육 구역과 4개의 효능 분석 구역으로 나누어 운영 중입니다.

산학협력관

산학협력관은 산학 공동연구, 지역 스타트업 육성 등을 전담하기 위해 지어진 건물입니다. 창업기업 전용 연구·교육 공간과 지원 시설, 교원과 학생 창업기업을 지원하고 교류하게 하는 코워킹 스페이스(Co-working space) 등이 마련돼 있습니다.





학술정보관 1층 '유니플렉스(UNIPLEX)'

UNIST는 구성원의 편의를 위해 학술정보관 1층을 복합문화공간인 '유니플렉스'로 개편했습니다. △명상, 북큐레이션 등이 이뤄지는 '인문 공간(지관서거)' △전시·이벤트 등이 이뤄지는 '문화 체험 공간' △카페와 주변 둘레길 등의 '휴게 공간'으로 구성돼 있습니다.



어나더캠퍼스(Another Campus)

'어나더캠퍼스'는 LG전자가 대학(현재 전국 4개교)과 협력해 캠퍼스에서 LG전자의 최신 제품을 다양하게 체험하도록 조성한 휴게 공간입니다. 스타일러, 슈케어, 안마의자 등이 비치돼 있습니다. 제3공학관 1층에 마련된 어나더캠퍼스에서 일상 속 휴식을 즐겨 보세요.

+ 문화·생활 지원 시설

헬스케어센터

UNIST는 구성원들의 정신건강 및 신체건강 보호, 유지, 증진을 위해 심리상담, 건강관리, 클리닉(가정의학과, 정신건강의학과) 서비스를 제공합니다. 임상심리사, 상담심리사, 간호사, 의사 등의 전문가가 원스톱 통합지원을 펼쳐며, 약국도 개소해 관련 의약품을 판매합니다.

생활관

생활관은 문화와 주거가 어우러지는 쉼터입니다. 총 9개 동 규모에 1인실과 2인실로 운영됩니다. 식당과 편의점, 세탁실, 택배실, 휴게실 등을 갖췄습니다. 신입생(1학년)은 합격 후 기숙사를 신청할 수 있으며, 신입생 모두 입사가 가능합니다.



GRIT인재융합학부

School of GRIT Convergence Studies

GRIT인재융합학부는 '잘하는 것을 더 잘할 수 있도록, 하고 싶은 것을 마음껏 시도할 수 있도록'을 모토로, **학생이 자신의 관심 분야에 깊이 몰입하고 스스로 탐구·학습의 방향을 만들어갈 수 있도록 지원하는 융합교육 학부**입니다. 학생설계전공과 전담 멘토링 체계(1:1)를 통해 자신의 강점과 진로에 맞춘 **'나만의 전공'**을 설계한 후, 4년간 설계하고 수행한 탐구 프로젝트의 성과를 포트폴리오로 구축합니다.

교육과정 특징

01 전담 멘토교수 기반의 1:1 성장 탐구 설계 체계

- 모든 학생에게 전담 멘토교수 배정
- 다양한 지식과 관점을 연결해 문제를 해석·표현하는 융합적 탐구 역량을 기르고, 이를 연구·창업·사회문제 해결 등으로 확장할 수 있는 인재 육성

02 학문 경계 없는 자기주도 '학생설계전공' 교육과정 운영

- UNIST 내 기초·심화·탐구 역량 교과목을 자율적으로 선택·조합하고 스스로 새로운 학문 및 전공 구조를 설계하는 **자기설계형 융합전공**
- 자신의 탐구 주제에 따라 연구에 필요한 타전공 개설 교과목과 **PBI(Project-Based Inquiry Courses)*** 기반 탐구 프로젝트를 조합해 **'나만의 전공 커리큘럼'** 구성
- **개인 프로젝트와 팀 기반 융합 프로젝트를 모두 수행**

*PBI(Project-Based Inquiry) : 학생이 스스로 탐구 주제를 설정하고 문제를 정의한 뒤, 탐색·설계·실행 과정을 주도적으로 수행하는 자기주도 탐구 중심 프로젝트 교육과정

03 P/NR 기반 평가 체계

- 교과목별 평가는 기존과 동일하게 등급평가(A~F) 또는 S/U 기준으로 평가하며, **모든 교과목은 P(Pass) 또는 NR(No Record)로 일괄 변환**

04 탐구·사유·가치창출 기반 GRIT Core 교과 운영

- 독서·사유·토론·글쓰기 기반 수업을 통해 문해력·사고력·표현력 강화
- '관찰-사유-표현-융합'의 다빈치형 사고 구조를 학습하고 **AI·과학·기술·인문·예술을 연결해, 복잡한 문제를 새로운 시선으로 정의하고 창의적 해결 방안을 제시하는 능력 배양**

수업료(등록금)
전액 지원
(전체 학기)

PBI 탐구지원비
PBI 프로젝트 재료비,
실험실습비 별도 지원

해외연수장학금
PBI 수행을 위한 해외 프로젝트 발생 시
연수 지원금 지원

※ GRIT인재융합학부의 장학금 관련 세부 내용은 변경될 수 있음

교육과정 로드맵

졸업이수학점 총 124학점

교과목 62학점(기초필수 17, GRIT 필수 18, 학생설계전공 27) + PBI 62학점



특임교수 3인

이세돌 9단(바둑) 알파고와의 대국으로 독보적인 경험을 갖춘 이세돌 특임교수의 강의를 통해, AI의 기술적 한계를 파악하고 인간의 직관과 결합해 더 나은 결과를 도출하는 ‘통찰적 AI 사용자의 길과 AI 시대의 협업 비전 제시, 도전 정신 멘토링’
#AI 시대를 꿰뚫는 승부사의 통찰, 이세돌 특임교수

이지영 사회탐구 강사 기술이 발전할수록 더 중요해지는 것은 그 기술을 다루는 ‘사람’의 가치. 대한민국 대표 윤리 전문가인 이지영 특임교수와 함께하는 인간 중심 AI 교육을 통해 인공지능 시대를 이끌어갈 도덕적 소양을 갖춘 인재 양성
#AI 시대의 윤리적 나침반, 이지영 특임교수

김아영 미디어 아티스트 한국 작가 최초 ‘아르스 일렉트로니카’ 골든 니카 수상 등 국제적으로 인정받은 김아영 특임교수의 수업으로 기술이 사회와 인간 인식에 미치는 영향력을 심도 있게 다루고, 현실을 반추하는 가상의 서사를 위해 게임엔진, AI 등 첨단기술을 활용하는 미디어아트적 시각 확장
#과학과 예술의 경계를 허무는, 김아영 특임교수

※ GRIT인재융합학부의 세부 내용은 변경될 수 있음

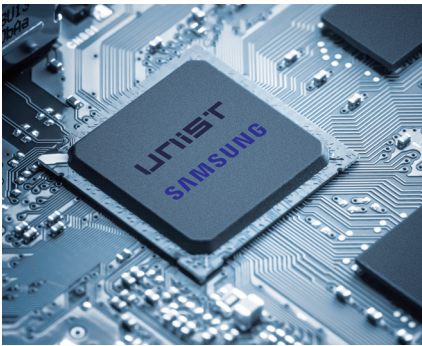
반도체공학과

Semiconductor Engineering



UNIST 반도체공학과는 UNIST와 삼성전자가 함께 운영하는 계약학과입니다. 반도체 공정 분야에 특화된 교육을 통해 글로벌 반도체 핵심 인재를 양성합니다. 학·석사 통합과정(학사 3.5년 + 석사 1.5년)으로 운영되며, 전 과정을 이수하고, 평가를 통과하면 삼성전자 공정 직무 입사가 보장됩니다. 2026학년도 수시모집에서 70:1의 높은 경쟁률을 기록하며 우수한 학생들의 높은 관심을 받고 있습니다.

교육과정 특징



- 세계적인 기술력과 자원 능력을 지닌 삼성전자와 최상의 교수진과 연구 인프라를 갖춘 UNIST가 함께 교육
 - 반도체 공정 분야에 특화된 교육 시스템을 통해 전문가 양성
 - 학·석사 통합 5년 과정 졸업 시 공학 석사 수여
 - **등록금 및 기숙사비 전액 지원(최대 10학기)**
 - 학사의 경우 성장지원 장학금(학생 경비) 지원
 - 석사의 경우 성장지원 장학금(학생 경비) 및 연구장려금 지원
- ※ 장학 혜택은 정규 학기만 지급하며, 개인의 조건에 따라 지급되지 않을 수 있음

졸업 후 주요 진로

 <p>반도체 공정기술 (Process Integration)</p> <p>반도체 제조 공정 개발 및 공정 조건 최적화</p>	 <p>반도체 제조기술 (Manufacturing Engineering)</p> <p>생산라인 운영 및 공정 안정화, 수율 향상</p>	 <p>반도체 장비기술 (Equipment Engineering)</p> <p>반도체 공정 장비 운영 및 성능 개선</p>	 <p>반도체 품질·수율 분석 (Yield / Analysis)</p> <p>공정 데이터 분석을 통한 불량 원인 분석 및 개선</p>	 <p>차세대 공정 연구 (R&D)</p> <p>차세대 반도체 공정 및 기술 개발</p>
--	---	--	--	---



공과대학

College of Engineering

기계공학과

Department of Mechanical Engineering



기계공학은 모든 산업과 첨단 기술의 기반이 되는 핵심 분야입니다. 기계공학과는 탄탄한 공학 지식 위에서 자동화·AI 기반 지능형 제조와 미래 모빌리티 기술을 융합한 교육, 연구를 수행하고 있습니다. 기초역학부터 나노·바이오·첨단 제조·3D 프린팅·자율주행까지 확장되는 교육과정을 통해 폭넓은 이해와 문제 해결 역량을 갖춘 창의적 공학 인재를 양성합니다.

주요 자동차·항공기·가전 분야 설계 및 시스템 엔지니어/ 반도체·이차전지
진로 분야 공정설계 엔지니어/ 스마트팩토리 및 디지털 전환(DX) 전문가/ 대학 및 연구기관의 교육·연구 인력 등

에너지화학공학과

School of Energy and Chemical Engineering



에너지화학공학과는 에너지 및 화학공학의 전문지식을 겸비한 차세대 인재 육성과 기존 석유화학산업 대체 및 고도화를 추구하며, 4차 산업혁명에 대응하기 위한 지식 향상을 목표로합니다. 탄소중립 실현을 위해 미래산업의 핵심인 머신러닝과 자동화에 기반한 사례연구 및 심층학습으로 에너지, 소재, 물성, 공정 등에 응용 가능한 다학제적 지식, 경험을 제공합니다.

주요 석유화학 및 정유업계, 배터리 및 태양광, 수전해 등의 에너지 관련
진로 업종/ 고분자, 센서, 반도체 등의 소재 물질 산업 계통/ 제약 및 생명 과학 계열 기업 및 연구소 등

지구환경도시건설공학과

Department of Civil, Urban, Earth, and Environmental Engineering



지구환경도시건설공학은 인류의 지속 가능한 발전을 도모하고, 재난으로부터 안전하고 회복탄력성이 높은 사회를 조성하기 위한 교육·연구에 전념하는 다학제 학문입니다. △환경과학공학 △도시건설공학 △재난관리공학이라는 세 가지 프로그램으로 분류된 고급 전공과정을 탐구합니다. 관련 분야의 혁신 기술을 개발하고, 미래 리더를 양성하고자 노력하고 있습니다.

주요 기반 시설 및 개발 관련 공기업/ 기술직 공무원/ 건설, 도시, 환경
진로 관련 정부 출연 연구기관/ 민간 건설 및 엔지니어링사/ 지구 환경 및 도시건설 관련 학과 교수 임용/ 창업 등

신소재공학과

Department of Materials Science and Engineering



신소재공학과는 구조-공정-특성의 상관관계에 대한 심도 있는 이해와 통찰로, 재료 관련 이슈의 본질을 파악하고 이를 해결할 수 있는 인재를 양성합니다. 이상적인 재료 공학 전문가를 육성하고자 재료 열역학, 결정학 등 기초 분야를 기반으로 반도체 소재, 에너지소재, 나노소재, 기능성 고분자 소재 등 첨단 소재 응용 분야를 이해하는 강좌를 운영하고 있습니다.

주요 국내외 글로벌 반도체 기업/ 전가전자 재료 기업/ 에너지 소재 기업/
진로 변리사/ 기술직 고위 공무원(5급 사무관)/ 국내 연구소/ 국내외 대학원 진학/ 교수 임용/ 창업 등

원자력공학과

Department of Nuclear Engineering



원자력공학과는 핵분열 및 핵융합 반응에서 발생하는 에너지를 활용해 환경 및 에너지 문제 해결에 기여하고, 방사선·의학 등 다양한 학문 간 융합으로 미래 산업을 선도할 첨단 기술을 개발합니다. 대형원전 및 소형모듈 원자로(SMR) 등 차세대 원전의 설계·운영, 핵융합로의 정밀 전산모사, AI 기반 의료 진단 등 미래 에너지 문제 해결을 주도할 인재를 양성합니다.

주요 원자력 및 전력 산업 분야의 원전 설계·운영 엔지니어/ 핵융합 및
진로 방사선 이용 기술 분야의 연구개발 직무/ 안전 관리 및 규제 기술/ 의료기기 및 의료 기술/ 기술 행정 분야 등



정보바이오융합대학

College of Information and Biotechnology

디자인학과

Department of Design



디자인학과는 인간과 기술을 연결하는 글로벌 디자인 전문가를 양성합니다. 학생들은 기초 디자인 교육은 물론, 기업/공공기관과의 협업 프로젝트를 통해 실무 경험을 쌓고 다양한 사회문제 해결에 도전합니다. 디자인학과 졸업생들은 오늘의 문제를 해결할 뿐만 아니라 더 나은 미래를 만들기 위한 제품, 서비스, 인터페이스 그리고 시스템을 개발하게 됩니다.

주요 국내외 대기업 및 기관의 제품 디자이너/ UX/UI 디자이너/ 서비스
진로 디자이너/ 디자인 컨설턴트/ 학계 진출 등

바이오메디컬공학과

Department of Biomedical Engineering



BT, IT 기술을 바탕으로 다양한 질병 극복을 위한 창의적 아이디어를 제시하고, 구현할 수 있는 융합교육을 추구합니다. 공학적 기초와 의과학 지식을 결합해 재활, 재생의학, 뇌인지 공학, 생물정보학, 정밀의료, 디지털 헬스케어 등을 중점 탐구합니다. 임상 현장 경험과 독립적 연구 인턴십으로 인류의 건강한 삶에 기여하는 실천적 공학 전문가를 키웁니다.

주요 국내외 대학원 진학/ 대학 교수/ 연구원/ 바이오메디컬 분야 기관
진로 이나 기업 취업(국내외 생명공학 관련 회사, 제약회사 등)/ 바이오 메디컬 분야 창업 등

산업공학과

Department of Industrial Engineering



산업공학과는 '데이터 사이언스 기반의 시스템적 문제 해결'을 비전으로, 기업·산업·사회의 복잡한 의사결정 문제를 공학적으로 정의하고 해결하는 데이터 사이언티스트를 양성합니다. 최적화, 데이터 마이닝, 인공지능 등 데이터 기반 의사결정 방법론을 중심으로 최신 이론과 실무를 연구·교육하며, 체계적인 방법론으로 AI 시대를 주도할 융합 인재를 육성합니다.

주요 데이터 사이언티스트, 품질관리, 공급망관리(SCM) 등으로 제조,
진로 에너지, 헬스케어, 물류, 금융 등 산업 전 분야에 진출/ 국내외 대학원 진학, 대학 교수 등 연구 및 교육 분야로 진출

생명과학과

Department of Biological Sciences



생명과학과는 AI 생명과학 시대를 맞이해 암, 대사질환, 유전체, 면역과 감염병, 바이러스와 미생물, 뇌과학, 발생 및 재생의학, 단백질 구조 및 바이오 이미징, 그리고 생물정보학 등 바이오 핵심 분야를 교육하는 학과입니다. 학생들을 국내외 최고의 바이오 전문가로 성장시키기 위한 연구와 교육에 집중하고 있습니다.

주요 국내외 대학원 진학/ 대기업 및 중견기업 취업(생명과학, 생명공학,
진로 신약, 의약품, 진단, 식품, 화장품, 농축수산 연구 분야)/ 연구원/ 변리사/ 컨설턴트/ 기술직 고위공무원/ 창업 등

전기전자공학과

Department of Electrical Engineering



전기전자공학은 전자소자와 회로 설계부터 통신, 네트워크, 인공지능 개발까지 첨단 기술 분야를 아우르며, IT 기반 융합 시스템을 통해 미래 사회를 더 편리하고 안전하게 만드는 기술을 연구합니다. 전기전자공학과는 소자·회로 설계부터 실현, 모델링, 시뮬레이션까지 전반적인 공학 역량을 다루며 세계 최고의 IT 융합형 인재를 키우기 위해 노력하고 있습니다.

주요 국내외의 반도체, 디스플레이/ 배터리, 에너지, 화학/ 자동차, 모빌
진로 리티, 중공업/ 방산, 항공우주/ IT, 플랫폼, 전자/ 연구기관/ 공공, 의료 분야 대기업 및 기관 등

컴퓨터공학과

Department of Computer Science Engineering



컴퓨터공학과는 인공지능, 소프트웨어, 데이터, 네트워크, 보안 등 디지털 혁신의 핵심 기술을 배우고 연구하는 학과입니다. 세계적 수준의 교수진, 탄탄한 컴퓨팅 이론과 소프트웨어·하드웨어 구현 역량을 바탕으로, AI를 이해하고 활용하며 데이터·보안·클라우드까지 아우르는 융합형 인재, 디지털 혁신의 핵심 기술을 탐구하고 문제 해결 역량을 지닌 인재를 양성합니다.

주요 백엔드·풀스택 개발자/ 컴퓨터 시스템 설계자/ 데이터 분석가 및
진로 엔지니어/ AI-머신러닝 및 클라우드·DevOps 엔지니어/ 정보보안 전문가/ 연구원/ 대학원 진학/ 대학 교수/ 창업 등

자연과학대학

College of Natural Sciences

물리학과

Department of Physics



물리학과는 △양자정보/양자물성/광학 △천체/플라즈마 물리 △연성물질/생물물리의 세 가지 분야를 중심으로 자연의 근본 원리를 탐구하고 미래 신기술을 개발합니다. 양자정보기술, 핵융합, 데이터사이언스 응용 등 첨단 연구를 수행 중입니다. 또 탄탄한 물리학 기초교육과 체계적인 심화 전공 교육은 물론, 다양한 연구 인턴으로 최신 연구 활동 기회를 제공합니다.

- 주요** 연구·공공 분야, 첨단산업 분야, 바이오·의료 분야, IT·데이터 분야,
- 진로** 교육·융합 분야의 국내외 대기업 취업/ 핵심 연구소 진출

수리과학과

Department of Mathematical Sciences



수학은 자연현상의 법칙을 계량화하는 과학의 언어로서 현대 정보화 시대의 금융, 보안 등 핵심 산업을 뒷받침하는 필수 기초학문입니다. 수리과학과는 순수수학과 응용수학을 아우르는 폭넓은 교육으로 합리적 사고를 갖춘 전문 인재를 양성합니다. 또 타 학문과의 융합연구 및 산업체 교류 활성화로 한국 수리과학 연구의 중심지 역할을 수행하고자 합니다.

- 주요** 대학 교수/ 수학 교사/ 국가 통계 및 기초과학 연구원/ 데이터 분석가/
- 진로** 머신러닝 엔지니어/ 알고리즘 개발자/ 퀀트(투자 모델 개발)/ 계리사/ 리스크 관리자/ 암호 전문가/ 보안 솔루션 개발자 등

화학과

Department of Chemistry



화학과는 물질 변화를 철저히 이해하기 위한 유기화학, 무기화학, 물리화학, 분석화학 분야뿐 아니라 생화학, 재료 및 고분자화학, 나노과학 등 다양한 응용 분야를 다룹니다. 학생들은 기초과학을 넘어 최첨단 과학을 경험하고 의료, 신약 개발, 차세대 에너지, 친환경 촉매, 반도체, 생체소재 개발 등 미래 과학기술의 핵심적 지식과 문제 해결 능력을 기르게 됩니다.

- 주요** 국내외 우수 대학원 진학/ 정부 출연 기관 연구소 취업/ 대기업
- 진로** 취업/ 화학 관련 학과 교수 임용/ 창업 등

경영과학부

School of Business Administration

경영과학부

School of Business Administration



경영과학부는 '경영과 과학기술의 융합을 통한 새로운 가치 창출'을 모토로 미래의 성장 산업을 주도하는 핵심 경영 인재와 창의적 연구자 양성에 주력하고 있습니다. 경영학 분야에 대한 심층적인 교육과 함께 창의적 사고 능력, 데이터 분석 능력, 기업가정신을 배양합니다. 또 세계적인 수준의 교수진, 융합교육 커리큘럼, 미국 사립대 수준의 학생/교수 비율, 100% 영어 수업, 교수진 개별지도 등 최상의 글로벌 교육 환경을 제공합니다.

- 주요** 국내외의 마케팅 전문가/ 공인회계사/ 세무사/ 금융기관 종사자/
- 진로** 공공기관 등



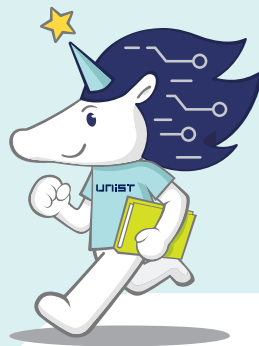
UNISTAR Roadmap

UNIST에서의 4년, 우리는 어떻게 성장하게 될까?



2학년

- 전공수업
- 문제 해결형 프로그램(연구)
 - UIRP(학부생 융합연구 프로젝트)
 - AICP(인공지능 챌린저 프로그램)
 - 실전문제연구팀



입학 전

- Pre-UNISTAR 프로그램
- 온라인 AP 브릿지(Pre-AP) 프로그램
- 영어 레벨 테스트
- 공동 AP(Advanced Placement) 학점인정
- 학점 취득 특별시험(ASE)



1학년

- 기초과목 튜터링
- 지도교수 제도
- 전공 탐색 프로그램
- 전공 선택
- 새내기 네트워킹(오리엔테이션, 새내기 운동회 등)

START



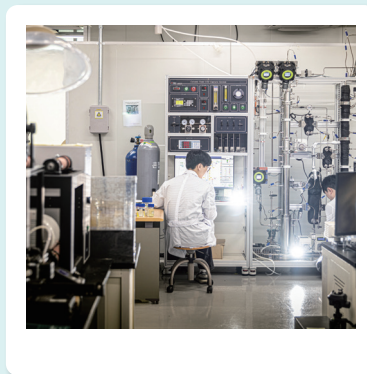


3학년

- 학과별 랩 투어, **연구실 인턴 생활 시작**
- **해외 교환 학생 프로그램**
- **산업체 체험형 프로그램**
 - Coop(현장실습 교육 프로그램)
 - CUop(과기특성화대학의 산학협력 인턴십)
- **창업 도전형 프로그램**
 - 이노폴리스 캠퍼스 프로그램
 - 실험실 창업 혁신단

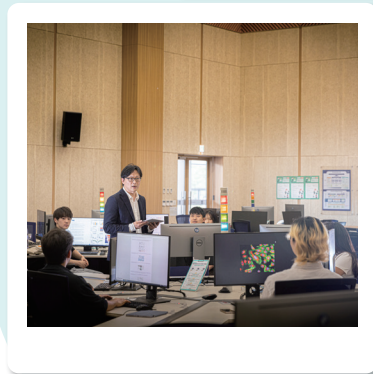


NEW START



졸업 후

- **대학원 진학(본원, 기타)**
- **취업**
- **창업**



4학년

- **산업체 인턴 활동(Coop, CUop)**
- **취업 부스 참여**
- **졸업 연구**
- **연구 중심 커리어 설계를 위한 대학원 진학 탐색**



입학 전

1학년

Pre-UNISTAR 프로그램

예비 신입생들의 영어 강의 적응 및 입학 전 기초학력 증진을 위한 프로그램

- 운영 과목 : 미적분학, 일반물리, 일반화학, 일반생물, AI Programming
- 운영 시기 : 매년 1월(1학기 신입생) 및 8월(2학기 신입생)

온라인 AP 브릿지(Pre-AP) 프로그램

과학기술특성화대학 학생들을 위한 수학·과학 온라인 심화 프로그램

- 주최/운영 : 한국과학창의재단, KAIST과학영재교육 연구원
- 운영 시기 : 매년 1월 중
- 강의 구성 : 미적분학, 일반물리, 일반화학

공동 AP(Advanced Placement) 학점인정

영재학교 및 과학고등학교와 과학기술특성화대학 간의 교육과정 연계로 대학 입학 후 대학 이수 학점으로 인정해 주는 제도

학점 취득 특별시험(ASE)

별도로 지정된 교과목에 대해서 특별시험을 통해, 해당 과목의 학점을 인정해 주는 제도

- 응시 대상 : 매 학년도 신입생
- 응시 과목 : 미적분학, 일반생물학, 일반물리학, 일반화학, 일반화학II, AIP(AI Programming I)
- 운영 시기 : 매년 1~2월 중



GRIT인재융합학부는 학생이 자신의 관심 분야에 깊이 몰입하고 스스로 탐구·학습 방향을 만들어가도록 지원하는 융합 교육 학부

GRIT인재 융합학부

반도체공학과

반도체공학과는 UNIST와 삼성전자가 함께 운영하는 계약학과로, 반도체 공정 분야에 특화된 교육으로 글로벌 반도체 핵심 인재 양성

학업 지원

미래인재학부

생활 지원

튜터링

기초 교과목에 도움이 필요한 신입생들을 위해 선배 튜터가 제공하는 학업능력 강화 프로그램

전공 탐색 프로그램

학과설명회 및 학과 박람회(UNIVISION)를 통해 전공에 대한 정보 제공

미래인재학부는 'UNIST 학부 교육의 공통기초·교양·탐색 단계를 책임지는 핵심 학사조직'으로, 모든 학생이 충분한 준비와 탐색을 거쳐 전공과 진로를 설계하도록 지원

새내기 네트워킹

OT, 체육대회, 성년의 날, 축제 지원 등 이벤트를 운영해 소통과 협동심 함양

지도교수 제도

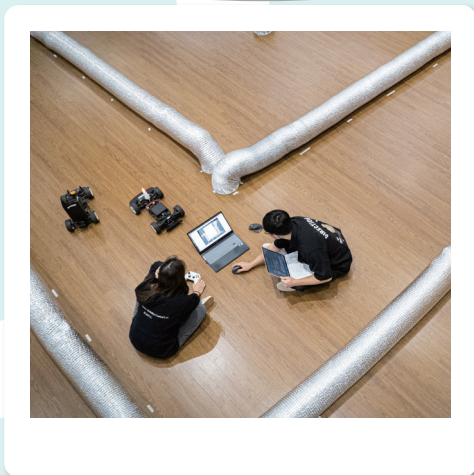
신입생의 대학 생활 전반을 돕기 위해 신입생 전담 교수를 배정하는 제도



UNIST 미래인재학부



UNIST 미래인재학부 대학 생활 소개 자료



기초과목 튜터링

선배 튜터와 연계해 수업에 대한 적응력 및 기초 학업능력을 강화하기 위한 프로그램

- 운영 과목 : 미적분학, 일반물리, 일반화학, 일반생물, AI Programming

지도교수 제도

학업, 진로, 생활 적응 등 대학 생활 전반에 대해 조언 및 지도를 통해 행복한 대학 생활을 지원하기 위해 운영하는 프로그램

전공 탐색 프로그램

무전공으로 입학한 UNIST 신입생은 미래인재학부에 소속돼 다양한 전공 탐색 프로그램에 참여. 전공 분야 체험 및 지도 교수와의 상담을 통해 14개 학과, 1개 학부 가운데 적성에 맞는 전공 선택

- 학과 통합 전공 설명회 : 15개 학과(부) 교원이 해당 학과 전공 설명(매년 5월경 진행)
- UNIVISION : 각 학과(부)의 2~4학년 선배들이 학과 설명 및 질의응답 부스 운영(매년 10월경 진행)

2학년

3학년

4학년



UNIST Pioneers
교육혁신팀



UNIST Pioneers
교육플랫폼

Pioneers
교육혁신 프로그램



문제
해결형

산업체
체험형

창업
도전형

UIRP

AICP

실전문제연구팀

- 산업 현장 및 지역의 다양한 문제를 발굴하고 이를 해결하기 위한 학생 연구 활동으로, 학생 스스로 창의성과 문제해결 능력을 키워나갈 수 있도록 지원하는 프로그램

학부생 융합연구 프로젝트 UIRP

(Undergraduate Interdisciplinary Research Project)

지도교수의 지도 아래 그룹으로 장기 또는 단기 연구 프로젝트를 수행하고, 그룹원들과 함께 실습/성과를 발표하며, 대학원 생활을 미리 경험할 수 있는 학부생 대상의 연구 프로그램

Coop

- 전공 관련 기업에서의 인턴십을 공식적으로 결합해 운영하는 학부생 현장실습 교육 프로그램
- 장기 프로젝트 수행 등 실질적이고 의미 있는 현장실습을 수행하고, 이를 학점 이수와 연계한 프로그램

CUop

- 과기특성화대학의 인적·물적 자원과 기업의 산학협력 네트워크를 형성하는 협력 프로그램(산학협력 인턴십)

이노폴리스 캠퍼스 프로그램

- 학부생과 대학원생 창업지원 프로그램으로, 울산·울주 강소특구가 보유하고 있는 예비 창업자 보육 및 창업지원 노하우를 바탕으로 유망한 예비(초기) 창업자 모집 및 육성

실험실 창업 혁신단

- 창업탐색교육 지원을 통한, 연구실 소속 젊은 연구원 중심의 실험실 창업 활성화 지원 프로그램

인공지능 챌린저 프로그램 AICP

(Artificial Intelligence Challengers Program)

학생들이 팀(3~6명)을 구성해 AI 관련 주제를 주도적으로 연구하고, 그 내용을 바탕으로 국내외의 다양한 경진대회 및 공모전 등에 도전하는 인공지능(AI) 분야 학생 연구 프로그램

Scholarship Program

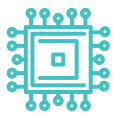


	장학금명	지급 시기	지원 시기	지원 조건	지원 내용
특별금성	입학성적 우수장학금	학기별 (3월/9월)	1학년 1학기	• 신입생 전원	수업료 전액
	성적우수 장학금	학기별 (3월/9월)	1학년 2학기 ~ 2학년 1학기	• 직전학기 12학점 이상 • 성적 2.0/4.3 이상	수업료 전액
			2학년 2학기 ~ 3학년 1학기	• 직전학기 12학점 이상 • 성적 2.7/4.3 이상	수업료 전액
			3학년 2학기 ~ 4학년 2학기	• 직전학기 12학점 이상 • 성적 2.0/4.3 이상	수업료 반액
생활비성	학생경비	학기 중 월별 (3~6월, 9~12월)	1학년 1학기 1학년 2학기 ~ 4학년 2학기	• 국가장학금(1유형) 신청 • 국가장학금(1유형) 신청 • 직전학기 12학점 이상 • 성적 2.0/4.3 이상	130,000원(월별)
	꿈장학금	학기별 (4월/10월)	1학년 1학기 ~ 4학년 2학기	• 국가장학금(1유형) 신청 • 직전학기 12학점 이상 • 성적 2.0/4.3 이상 • 수혜학기 사회봉사활동 15시간 수행	• 기초수급자 848,000원 • 차상위계층 748,000원 • 1구간 648,000원

교내 장학



※ 2026학년도 기준 수업료 : 이공계열 3,316,500원 / 경영계열 2,795,500원
 ※ 장학 혜택은 본원 규정에 따르며, 변경될 수 있음



반도체공학과 장학제도

GRIT인재융합학부 장학제도



- ① 등록금 및 기숙사비 전액 지원(최대 10학기)
- ② 학사과정 : 연 600만 원의 성장지원장학금(학성 경비) 지원
- ③ 석사과정 : 연 240만 원의 성장지원장학금 및 연구장려금 지원

※ 장학 혜택은 정규 학기만 지급, 개인의 조건에 따라 지급되지 않을 수 있음

- ① 수업료(등록금) : (전체 학기) 전액 지원
- ② PBI 탐구지원비 : PBI 프로젝트 재료비, 실험 실습비 별도 지원
- ③ 해외연수 장학금 : PBI 수행을 위한 해외 프로젝트 발생 시 연수 지원금 지원

※ GRIT인재융합학부의 장학금 관련 세부 내용은 변경될 수 있음

Empowering Your Global Competence: International Programs

국제 교류 프로그램



UNIST 국제협력팀



계절학기 프로그램(Summer Session)

(학점인정)

UNIST와 협정을 맺은 해외 대학의 여름 계절학기를 이수하는 학점인정 프로그램

- **기간** : 방학 기간 중 3~8주
- **조건** : 7학기 이하 재학생으로 협정대학 기준을 충족하는 학생
- **현황** : 2026년 기준 협정대학 11개교

여름 계절학기 협정대학 리스트

- **독일** Technical University Berlin
- **미국** Boston University
Stanford University
University of California, Berkeley
University of Minnesota
University of Wisconsin-Madison
University of Warwick
- **튀르키예** Sabanci University
- **홍콩** Hong Kong Baptist University
Hong Kong University of Science and Technology
The Hong Kong Polytechnic University

2025년 계절학기 경험 후기

Stanford University



실리콘밸리의 심장에서
미래를 설계하다

“막연히 꿈꾸던 최고의 명문, 스탠포드 대학교에서의 여름은 제 인생의 가장 뜨거운 터닝포인트였습니다. 산업디자인 전공자로서 늘 동경하던 ‘Design Thinking’의 심장부, d.school에서 전 세계 인재들과 토론하던 강의실은 그 자체로 거대한 배움의 장이었습니다. 또 경영 수업에 LinkedIn 창업자가 나타나 함께 토론하고, 제가 이끈 팀의 아이디어를 본 스위스 투자자로부터 직접 협업 제안을 받는 등 영화 같은 일들이 현실이 됐죠. 더불어 ‘IHP 학생 대표 (Advisory Council)’로 선발돼 전 세계 친구들에게 UNIST와 한국의 과학기술력을 알리는 기쁨도 누렸어요. UNIST와 함께라면, 여러분도 실리콘밸리의 중심에서 세계 리더들과 어깨를 나란히 하는 주인공이 될 수 있습니다.”





KIST 유럽연구소 글로벌 인턴십 프로그램

UNIST 재학생에게 글로벌 연구 경험과 실무 적용 기회를 제공해 글로벌 연구 역량을 제고하는 프로그램

- 기간 : 상반기(1~7월), 하반기(8~2월)
- 모집 : KIST 유럽연구소의 추진 연구과제 분야



교환학생 프로그램 (학점인정)

UNIST와 협정을 맺은 해외 대학의 정규 과정을 이수하는 학점인정 프로그램

- 기간 : 1학기 or 1년
- 조건 : 7학기 이하 재학생으로 협정대학 기준을 충족하는 학생
- 현황 : 2026년 기준 협정대학 41개교
- 기타 : 등록금 상호면제, 생활비 등 자기 부담(일부 미주권 대학은 등록금 추가 납부)

주요 협정대학 리스트

- **네덜란드** Eindhoven University of Technology
University of Twente
- **덴마크** Aalborg University
- **독일** University of Muenster
- **미국** University of California, Berkeley
University of Illinois at Urbana-Champaign
University of Minnesota
- **스웨덴** Chalmers University of Technology
- **잉글랜드** Brunel University London
- **프랑스** INSA(Institute National Des Sciences Appliquees)
- **홍콩** Hong Kong Baptist University
Hong Kong University of Science and Technology
The Hong Kong Polytechnic University



2025년 교환학생 경험 후기

Eindhoven University of Technology



낮선 네덜란드에서 마주한 도전,
그리고 연구자로서의 확신

“처음 에인트호번 공대(TU/e)에 도착했을 땐 모든 게 서툴렀습니다. 언어와 문화, 낯선 학업 방식에 치여 한국으로 돌아가고 싶다는 생각까지 들었죠. 하지만 먼저 손을 내밀어 현지 친구들과 어울리기 시작하자 세상이 달라 보이기 시작했습니다. 무엇보다 큰 수확은 학문적인 자각이었습니다. 이론과 실무 연구를 결합한 TU/e의 프로젝트 중심 수업은 UNIST에서의 배움과는 또 다른 매력이 있었습니다. 특히 나노과학 수업을 통해 ‘퀀텀닷’ 분야에 깊은 흥미를 느낄 수 있었고, 이는 막연했던 미래를 ‘해외 대학원 진학’이라는 구체적인 목표로 바꿔놓는 결정적 계기가 됐습니다. 네덜란드에서의 시간은 제 인생에서 가장 의미 있는 이정표로 남을 것입니다.”



JUMP 프로그램

학·석·박사통합 연계과정(JUMP Program)

약 **7**년 이내
학위 취득 소요 기간

학사 3년

석·박사
통합 4년

학사과정과 석·박사 통합과정을 연계하여, 연구 역량과 성과가 충분히 검증된 경우, 박사학위를 조기에 취득할 수 있도록 지원하는 박사과정 Fast-track 프로그램

학위 취득 소요 기간

약 7년 이내(학사 3년+석·박사통합 4년 이내)

시행 시기

2026학년도 하반기 제도 시행

운영 방식

재학생을 대상으로 대학원 과정 사전 선발을 실시하고, 학사 졸업요건 충족 시 대학원 과정으로 즉시 내부 연계 진학하는 구조

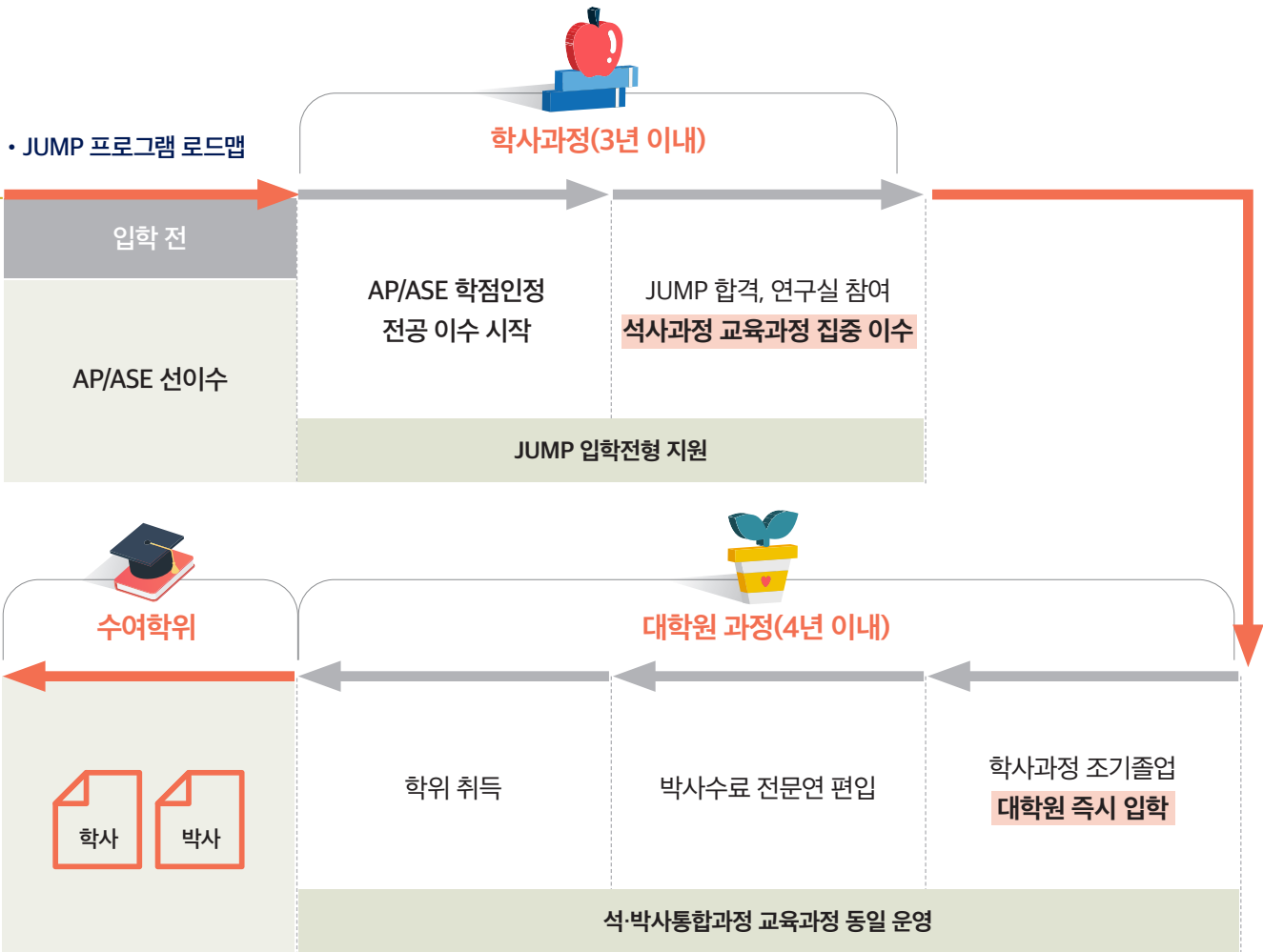
수여학위

학사학위 및 박사학위(석사 졸업 시 석사학위 수여 가능)

프로그램 혜택

- 연구 역량 강화 : 학사과정 중 연구실 조기 참여를 통해 대학원 수준의 연구 환경 경험
- 대학원 교과목 이수학점 누적 인정 : 학사과정 중 이수한 대학원 교과목을 연계 진학한 대학원 전공의 이수학점으로 누적 인정
- 대학원 연계 진학 : 대학원 과정 사전 선발에 따른 내부 연계 진행
- 장학 및 병역 혜택 : 국비장학생으로 지원 및 전문연구요원 편입 우대



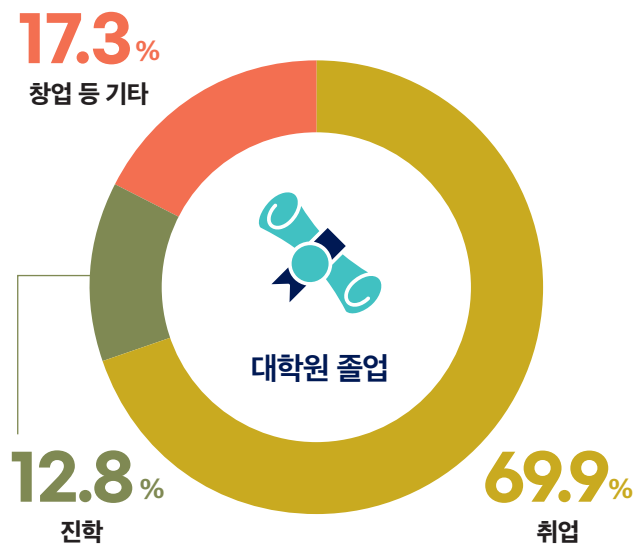
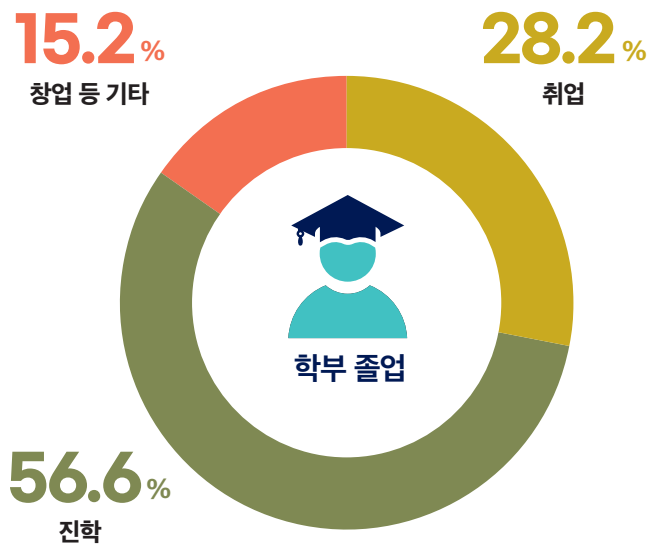


※ AP/ASE 제도 활용, 학위 수여 조건 충족 여부 등에 따라 박사학위 취득 기간은 개인별로 다름
 ※ JUMP 프로그램은 2026년 시행 예정이며, 운영 상황에 따라 세부 일정 및 내용은 조정될 수 있음



Graduates' Career Paths and Employment Status

UNIST 졸업생 진로 현황



개교 이후 UNIST 출신 박사 졸업생

1,665명



교수임용

201명

박사 졸업생 중 교수 임용 비율 **12%**



누적 교수 배출 201명, 멈추지 않는 연구 중심 교육의 결실 최근 임용 사례로 확인하는 UNIST의 압도적 연구 저력



UNIST 인공지능대학원
1호 박사 이현욱,
2025년 '송실대 IT대학
컴퓨터 학부' 교수 임용

이현욱 박사(인공지능대학원)가 송실대학교 IT대학 컴퓨터학부 교수로 임용되었습니다. 그는 2016년 UNIST 입학 후 전기전자컴퓨터공학부(컴퓨터공학 트랙)에서 학사과정을 마쳤고, 고성안 교수의 지도 아래 '인간-AI 상호작용 및 시각화 연구실'에서 박사학위를 취득했습니다. 이현욱 박사는 "UNIST에서 얻은 배움이 연구자로 성장하는 데 든든한 밑거름이 됐다"며 "학생들과 진심으로 소통하며 연구와 교육에 매진하겠다"고 말했습니다.

#시계열 예측 연구 추진 #그래프 모델링과 학습 이론
접목으로 예측 정확도 제고하는 기계학습 방법론 연구#
주요 학술대회와 학술지에 10편 이상의 논문 발표



디자인학과
장상수 박사,
2025년 '중앙대
예술공학과' 교수 임용

장상수 박사(전기전자컴퓨터공학부 학사·디자인학과 석·박사)가 중앙대학교 안성캠퍼스 예술공학과 교수로 임용되었습니다. 그는 학부부터 박사까지 UNIST에서 토대를 다졌고, 박영우 교수의 지도 아래 '일상 속 사물과 공간'을 인터페이스로 삼는 개인 기록 방식과 정서적 영향을 탐구했습니다. 장상수 박사는 "UNIST 디자인학과의 강점은 공학과 디자인이 촘촘히 맞물려 있다는 점"이라며 "앞으로 기술과 시스템이 사용자에 미치는 영향을 더 깊이 파고들고 싶다"고 밝혔습니다.

#ACM 국제 학회와 HCI 분야 주요 저널에 연구 결과
발표해 연구 역량 인정



울산 출신 화학과
진은지 박사,
2025년 '아주대 프런티어과학
학부 화학과' 교수 임용

진은지 박사(화학과 석·박사)가 아주대학교 자연과학대학 프런티어과학학부 화학과 조교수로 부임했습니다. 그는 UNIST 화학과 최원영 교수 연구실에서 학위를 받으며 금속-유기 골격체(MOF) 기반 다공성 소재를 연구했습니다. 주력 분야는 MOF를 '설계-합성-응용'까지 아우르는 소재 연구입니다. 진은지 박사는 "연구에 몰입할 수 있었던 UNIST의 환경과 최 교수님의 지도가 현재의 기반이 됐다"며 "앞으로 사회적 가치 창출에 기여하고 싶다"고 전했습니다.

#한국연구재단 '글로벌 박사 펠로우십 사업' 지원으로
MOF 기반 극한 물성 메타물질 개발 수행 #연구
성과를 국제 SCI 등재지에 다수 발표



기계공학과 박현민 박사,
2025년 '울산대 미래모빌리티공학부'
교수 임용

박현민 박사(기계공학과 학·석·박사)가 울산대학교 미래모빌리티공학부 조교수로 임명되었습니다. 그는 UNIST 기계공학과 다차원 생산공학 연구실(지도교수 박형욱)에서 학위를 받았으며, 고에너지 전자빔을 활용한 특수가공 연구를 꾸준히 수행해 왔습니다. 박사과정에서는 전자빔 공정에서 나타나는 물리 현상과 가공 특성 규명 등에 집중했습니다. 박현민 박사는 "UNIST에서의 경험이 지금의 저를 만든 바탕"이라며 "첨단제조 기술과 지역 산업 혁신에 기여하고 싶다"고 말했습니다.

#수치해석 모델에 생성형 AI를 결합해 결과를 비파괴 방식으로 예측하는 기술 개발
#비아(Via) 형상 예측 생성형 모델 제안으로 SCI급 논문 다수 게재



생명과학과 류은진 박사,
2025년 '서울대 사범대' 교수 임용

류은진 박사(생명과학과 학·석·박사)가 서울대학교 사범대학에 임용되었습니다. 그의 연구는 'DNA 복제'와 '유전체 안정성'에 초점이 맞춰져 있습니다. DNA 복제 과정에서 발생하는 손상을 세포가 어떻게 우회·복구해 복제를 지속하는지 분자 수준에서 밝히는 것이 목표입니다. 박사과정에서는 PCNA 조절 메커니즘을 집중적으로 연구했습니다. 류은진 교수는 "UNIST에서 경험한 연구 중심 환경과 학제 간 협업 문화가 임용 이후 강의·연구의 토대가 됐다"고 밝혔습니다.

#ATAD5가 DNA 복제·복구 과정에서 PCNA의 언로딩(Unloading)과 탈유비퀴틴화(Deubiquitination)를 조절한다는 점을 규명해 국제 학술지에 보고

*본 이미지들은 AI 프로그램을 활용해 제작했습니다.

UNISTAR's Success Story!



나지은 학생
수시(일반전형), 이공계열



윤홍경 학생
수시(일반전형), 경영계열

“스스로 탐구하는 사람이 되려
UNIST를 택했어요”

Q. UNIST를 선택한 이유가 궁금해요!

단순히 배우는 학생이 아니라, 스스로 탐구하는 사람이 되고 싶었기 때문입니다. 단순히 수업을 듣는 것을 넘어 스스로 질문을 만들고 실험으로 검증하는 과정이 매력적으로 다가왔습니다. 그러던 중 UNIST의 커리큘럼과 연구 중심 환경을 접하게 됐고, 이곳이라면 제가 관심 있는 분야를 더 깊이 탐구할 수 있겠다는 확신이 들었습니다. 특히 학부 단계에서도 연구 참여 기회가 열려 있다는 점이 인상적이었어요.

Q. 합격의 밑거름이 됐다고 생각하는 활동은 무엇인가요?

단백질의 구조와 기능에 관한 관심에서 출발한 '자동소멸 단백질'을 설계한 탐구 경험입니다. 특정 조건에서 스스로 분해되거나 기능을 상실하는 단백질을 설계할 수 있을지에 대한 질문을 바탕으로 자료를 탐색하고, 아미노산 서열과 구조 변화가 단백질의 수명에 어떤 영향을 미치는지 정리했어요. 특히 특정 환경 변화에 반응해 단백질 구조가 불안정해지도록 설계한 아이디어를 구체화한 것이 좋은 평가를 받았 습니다.

“나를 AI 시대의
리더로 키워줄 UNIST”

Q. UNIST를 선택한 이유가 궁금해요!

엔비디아의 CEO 젠슨 황은 '모든 분야에서 AI가 활용될 것이기에 이를 항상 염두에 두어야 한다'고 말했습니다. 또 앞으로의 과학기술은 직선형의 이상향 그래프가 아닌, 지수함수의 형태로 점점 더 빠르게 발전한다는 자료가 이슈가 됐었죠. 다른 종합대학과 UNIST에 모두 합격했을 때, 저는 커리큘럼을 꼼꼼히 따졌습니다. 그리고 AI를 비롯한 과학기술과 제 관심 분야를 융합해 미래 역량을 키우려면, UNIST가 더 유리하리란 판단을 내렸어요.

Q. 합격의 밑거름이 됐다고 생각하는 활동은 무엇인가요?

3학년 때 진행한 'AI 회계 소프트웨어 제작 활동'입니다. 친구들과 회계 관련 도서를 직접 읽고 코딩 프로그램을 통해 AI를 접목한 회계 소프트웨어를 제작한 후, 전용 SNS 계정까지 생성해 활발한 홍보 활동 까지 펼쳤죠. 또한 3년간 '피라미드형 생활기록부'를 만들기 위해 노력 했어요. 1학년 때는 전반적인 분야를 넓게, 2학년 때는 2~3개 분야를 집중적으로, 3학년 때는 하나의 분야를 깊게 탐구했습니다.



김도연 학생
수시(탐구우수전형), 이공계열



조연우 학생
수시(일반전형), 이공계열(반도체공학과)

“UNIST의 매력은 혁신적인 연구 환경”

Q. UNIST를 선택한 이유가 궁금해요!

이론을 넘어 직접 가설을 세우고 실험과 데이터로 증명하며 새로운 가능성을 개척하는 실전형 연구자를 꿈꿔 왔습니다. UNIST는 여러 학문을 자유롭게 넘나드는 융합교육 시스템을 갖추고, 학부생부터 실제 프로젝트에 참여할 수 있어요. 특히 저의 주도적인 탐구 성향이 UNIST의 ‘창의적이고 도전적인 연구 문화’와 잘 맞는다고 확신했죠. 이론과 실험, 데이터 과학을 아우르는 UNIST의 혁신 연구 환경을 믿고, 주저 없이 UNIST를 택했습니다.

Q. 합격의 밑거름이 됐다고 생각하는 활동은 무엇인가요?

기타입증자료에 ‘방선균 유래 물질을 활용한 종양 억제 효과 연구와 이를 수치화한 AI 모델 개발’을 주제로 연구한 경험을 담았습니다. 단순히 결과가 좋아서가 아니라, 실험 과정에서의 의문점을 해결하고자 스스로 컴퓨터과학과 화학 계산이라는 새로운 도구를 익혀 의미가 컸거든요. 틀을 깨고, 필요한 지식을 스스로 학습하며 탐구를 완성하는 모습이야말로, 대학이 가장 보고 싶어 하는 모습이라고 생각합니다.

“관심 분야의 최고 연구력 갖춘 대학 선택했죠”

Q. UNIST를 선택한 이유가 궁금해요!

평소 태양광 발전과 신소재공학에 관심이 많았습니다. 고등학교 때 ‘차세대 소재를 통한 태양광 발전 효율 향상 방안’이라는 주제로 연구를 진행하기도 했죠. 그러던 중 우연히 페로브스카이트 반도체 소자를 태양전지에 성공적으로 접목한 UNIST의 연구 성과를 접했고, 해당 연구에 직접 참여하고 싶어 UNIST 반도체공학과에 지원했습니다. 또 뛰어난 연구 인프라와 풍부한 장학금도 제 진로 목표 실현에 큰 도움이 되리라 생각했어요.

Q. 합격의 밑거름이 됐다고 생각하는 활동은 무엇인가요?

‘태양광 발전 효율’에 관한 탐구가 가장 기억에 남습니다. 태양전지 효율에 영향을 미치는 환경적 요인과 내부적 요인에 대해 분석하며, 최적의 에너지 생산 방식에 관해 연구했죠. 해당 활동에 대한 구체적인 동거나 데이터 분석 과정에서 발생한 문제 등을 자기소개서에 자세하게 저의 탐구 역량을 강조했고, 반도체 분야에 대한 관심도 담았습니다. 이런 노력이 모여 좋은 성과를 만들었다고 생각합니다.




Admission

2027학년도 UNIST 학부 신입생 모집요강

★전년 대비 주요 변경사항	30
Ⅰ. 2027학년도 입학전형 개요	31
Ⅱ. 일반전형	34
Ⅲ. 지역인재전형	39
Ⅳ. 탐구우수전형	42
Ⅴ. 그릿인재전형	47
Ⅵ. 고른기회전형	53
Ⅶ. 수능우수자전형	61
Ⅷ. 전형일정, 원서접수, 합격자 발표 및 등록	64
Ⅸ. 서류제출 유의사항	67
Ⅹ. 지원자 유의사항	67
Ⅺ. 입학전형료 반환	68
Ⅻ. 입학지원 관련서식	69

UNIST의 SNS



 인스타그램




 페이스북



 유튜브



 학생 홍보대사
(UNI) 블로그

전년 대비 주요 변경사항



항목	2026학년도	2027학년도	
수시 모집	그릿인재전형 신설	<ul style="list-style-type: none"> • 기존에는 운영하지 않음 	<ul style="list-style-type: none"> • 모집인원 <ul style="list-style-type: none"> - 계열무관으로 선발 - (정원 내) 10명 신설 • 전형방법 <ul style="list-style-type: none"> - 서류평가 30%+면접평가 70% 반영 - 면접평가는 개인면접+단체면접으로 구성
	일반전형 모집인원 변경	<ul style="list-style-type: none"> • 모집인원 <ul style="list-style-type: none"> - (정원 내) 이공(무학과) 250명 - (정원 외) 이공(반도체) 35명 - (정원 내) 경영 25명 	<ul style="list-style-type: none"> • 모집인원 <ul style="list-style-type: none"> - (정원 내) 이공(무학과) 320명(70명↑*) * Si대학 신설 예정에 따른 100명 증원 및 탐구우수전형 증원(20명) 및 그릿인재전형 신설(10명)에 따른 30명 감소분 반영 - (정원 외) 이공(반도체) 35명(변경 없음) - (정원 내) 경영 25명(변경 없음)
	탐구우수전형 모집인원 변경	<ul style="list-style-type: none"> • 모집인원 <ul style="list-style-type: none"> - (정원 내) 이공(무학과) 50명 	<ul style="list-style-type: none"> • 모집인원 <ul style="list-style-type: none"> - (정원 내) 이공(무학과) 70명(20명↑)
	탐구우수전형 면접 배수 변경	<ul style="list-style-type: none"> • 면접 배수 <ul style="list-style-type: none"> - 모집인원의 2배수 내외 	<ul style="list-style-type: none"> • 면접 배수 <ul style="list-style-type: none"> - 모집인원의 3배수 내외
	탐구우수전형 기타입증자료 관련 변경	<ul style="list-style-type: none"> • 제출건수 및 분량 <ul style="list-style-type: none"> - 건수: 3건 - 분량: 1건당 5매 이내 	<ul style="list-style-type: none"> • 제출건수 및 분량 <ul style="list-style-type: none"> - 건수: 제한 없음 - 분량: 총 15매 이내
	해외고 출신자 학생부대체서식 도입	<ul style="list-style-type: none"> • 기존에는 제출 불가 	<ul style="list-style-type: none"> • 학생부대체서식 도입 <ul style="list-style-type: none"> - 학생부대체서식 및 확인서, 증빙자료 - 제출방법: 원서접수 사이트에서 PDF 스캔본 제출
	원서접수 관련 서류 제출방법 변경	<p><대상 서류></p> <ul style="list-style-type: none"> - 고른기회전형 지원자격 서류 - 학교생활기록부 (오프라인 제출 대상자) - 해외 고교 출신자의 필수·선택 제출 서류 (교사추천서 제외) - 검정고시 관련 서류 - 전형료 환불 관련 서류 등 <ul style="list-style-type: none"> • 제출방법: 등기우편 	<ul style="list-style-type: none"> • 제출방법 <ul style="list-style-type: none"> - 원서접수 사이트에서 PDF 스캔본 업로드 ※ 원서접수 관련 서류 일체 온라인 업로드 제출

※ 자세한 내용은 모집요강 내 전형별 세부 내용들을 확인해주시기 바랍니다.

I. 2027학년도 입학전형 개요

1. 학사과정 개설학과

모집 단위	대학	학과
이공계열	공과대학	기계공학과
		반도체공학과(삼성전자 계약학과)
		신소재공학과
		에너지화학공학과
		원자력공학과
		지구환경도시건설공학과
	정보바이오융합대학	디자인학과
		바이오메디컬공학과
		산업공학과
		생명과학과
		전기전자공학과
		컴퓨터공학과
	자연과학대학	물리학과
		수리과학과
		화학과
경영계열	경영과학부	
계열무관	GRIT인재융합학부	

가. 개설학과 관련 특이사항

- 1 학사조직 개편 등으로 학과의 명칭은 변경되거나 통·폐합 및 신규개설 될 수 있음
- 2 기본적으로 이공계열은 무학과와 반도체공학과로 모집함
- 3 이공계열 무학과로 입학한 학생은 입학 시 미래인재학부(前 새내기학부)로 소속되며 재학 중 전공을 선택함
- 4 반도체공학과, GRIT인재융합학부로 지원한 학생은 1학년부턴 해당 학과(부)로 소속됨
- 5 경영계열로 입학한 학생은 입학 시 미래인재학부로 소속되며 2학년 진학 시 경영과학부로 소속됨
※ 입학 후 소속 학부, 전공 선택시기, 선택방법 등은 본원 운영 방침에 따라 변경될 수 있으며, 세부사항은 본원 학칙에 따름

나. 반도체공학과 관련 특이사항

- 1 일반전형 반도체공학과는 일반전형 이공계열(무학과) 원서접수 과정에서 반도체공학과를 추가로 지원할 것인지 결정함
※ [반도체공학과] 추가 지원 선택 시, 무학과와 반도체공학과에 중복으로 지원되며 무학과와 반도체공학과에 모두 합격할 경우에는 둘 중 하나만 선택하여 등록해야 함
※ 반도체공학과만 지원하는 것은 불가능함
- 2 일반전형 이공계열 지원자는 전형 과정에서는 무학과, 반도체공학과 선택 구분 없이 통합하여 평가를 진행함
- 3 수능우수자전형 반도체공학과는 무학과와 구분하여 별도로 원서접수를 진행함
※ 수능우수자전형은 [무학과], [반도체공학과] 중복 지원이 불가능함
※ 수능우수자전형 평가는 무학과 지원자와 반도체공학과 지원자를 구분하여 별도로 진행함

2. 전형별 모집인원

모집 시기	전형	계열	정원 내	정원 외	계
수시모집	일반	이공(무학과)	320명 내외	-	320명 내외
		이공(반도체)	-	35명 내외	35명 내외
		경영	25명 내외	-	25명 내외
	지역인재	이공(무학과)	60명 내외	-	60명 내외
		경영	5명 내외	-	5명 내외
	탐구우수	이공(무학과)	70명 내외	-	70명 내외
	그릿인재	계열무관	10명 내외	-	10명 내외
고른기회	이공(무학과)	-	40명 내외	40명 내외	
정시모집	수능우수자	이공(무학과)	10명 내외	-	10명 내외
		이공(반도체)	-	5명 내외	5명 내외
계			500명 내외	80명 내외	580명 내외

- 수시모집에서 대학수학능력시험 최저학력기준 미적용
- 수시모집 지원 6회 제한 적용 제외
- 수시모집에서 전형 및 계열 간 중복 지원 불가(일반전형 이공(무학과)와 일반전형 이공(반도체)를 중복 지원하는 경우는 제외함)
- 일반전형, 수능우수자전형 정원 외 선발인원은 반도체공학과(삼성전자와의 계약학과) 모집인원임
- 정시모집은 군외 대학으로 가, 나, 다군에 관계없이 지원 가능

3. 전형일정

구분		전형일정	
수시모집	원서접수		2026.9.3.(목) 09:00~9.10.(목) 18:00까지
	서류제출	자기소개서 작성	2026.9.3.(목) 09:00~9.11.(금) 18:00까지 ※ 원서접수 시 온라인에서 작성 ※ 마감시간까지 수정 가능
		온라인 작성 및 첨부 서류 업로드	2026.9.3.(목) 09:00~9.11.(금) 18:00까지 ※ 마감시간까지 수정 및 온라인 첨부 자료 변경 가능 ※ 온라인 제출만 가능(방문·우편제출 불가) ※ 전형별 제출서류 안내 페이지 확인 필수
	1단계 합격자 발표		2026.11.4.(수) ※ 탐구우수전형 및 그릿인재전형만 해당
	면접평가	탐구우수	2026.11.7.(토)
		그릿인재	2026.11.8.(일)
		※ 탐구우수전형 및 그릿인재전형만 해당 ※ 감염병 등 관련 상황에 따라 변동될 수 있음	
	최종 합격자 발표		2026.12.18.(금) 이전
	최종 합격자 등록		2026.12.21.(월)~12.23.(수) 16:00까지
	총원 합격자 통보 마감		2026.12.29.(화) 18:00까지
총원 합격자 등록 마감		2026.12.30.(수) 16:00까지	

구분		전형일정
정시모집	원서접수	2027.1.4.(월) 09:00~1.7.(목) 18:00까지
	첨부 서류 업로드	2027.1.4.(월) 09:00~1.8.(금) 18:00까지
		※ 제출방법: 원서접수 사이트에서 PDF 스캔본 업로드
	최종 합격자 발표	2027.2.5.(금) 이전
	최종 합격자 등록	2027.2.10.(수)~2.12.(금) 16:00까지
	총원 합격자 통보 마감	2027.2.17.(수) 18:00까지
총원 합격자 등록 마감	2027.2.18.(목) 16:00까지	

※ 상기일정 및 세부사항은 일부 변경될 수 있으며 원서접수 전 본원 학부입학 홈페이지에서 반드시 확인 바랍니다.
 ※ 지원자의 모든 서류는 UNIST 방문 접수를 받지 않습니다.

4. 전형별 지원 자격

전형구분	지원 자격
수시모집	공통 자격사항 다음 사항 중 어느 하나에 해당하는 자 • 고등학교 졸업자(2027년 2월 이전 졸업예정자 포함) 또는 「초·중등 교육법 시행령 제98조」 및 관련 법령에 따라 고등학교 졸업 이상의 학력이 있다고 인정되는 자 • 「조기진급 등에 관한 규정(대통령령 제27751호)」 제4조에 따라 상급학교 조기입학 자격을 부여받은 자 • 국내 고등학교 2학년 수료예정자 또는 이와 동등한 자격을 가졌다고 인정되는 자로서 본원 과학영재선발 위원회로부터 지원 자격을 인정받은 자
	일반 공통자격 중 어느 하나에 해당하는 자
	지역인재 공통자격 중 어느 하나에 해당하며, 아래 2가지 조건 모두를 충족하는 자 • 울산광역시 소재 고등학교에서 입학일부터 졸업일까지 전체 교육과정을 이수한 자 • 고등학교 입학일부터 졸업일까지 재학 전체기간 동안 주민등록상 울산광역시에 거주한 자
	탐구우수 공통자격 중 어느 하나에 해당하며, 아래 유형에 해당하는 자 • 수학·과학 관련 높은 관심도를 바탕으로 다양한 탐구활동에 참여하여 글로벌 과학기술 리더로서의 성장 비전을 가진 자
	그릿인재 공통자격 중 어느 하나에 해당하며, 아래 유형에 해당하는 자 • 분야의 경계 없이 특정 분야에 대한 끈기 있는 몰입을 바탕으로 창의적 통찰력과 융합적 연결력을 발휘하여 과학기술과의 유기적인 융합을 통해 시너지를 창출하며 미래를 선도할 인재
	고른기회 공통자격 중 어느 하나에 해당하며, 아래 7가지 유형 중 어느 하나에 해당하는 자 • 「국민기초생활 보장법」 제2조 제1호 또는 제2호에 따른 수급(권)자 *지원자 본인이 수급(권)자일 경우만 인정 • 「국민기초생활 보장법」 제2조 제10호에 따른 차상위계층 중 복지급여(차상위 자활급여, 차상위 장애수당, 차상위 장애인연금부가급여, 차상위 본인부담경감)를 받고 있는 가구의 세대 구성원 또는 차상위계층 확인서 발급 대상 가구의 세대 구성원 • 「한부모가족지원법」 제5조 또는 제5조의 2에 따른 지원대상 가구의 세대 구성원 • 「국가보훈 기본법」 제3조 제2호의 「국가보훈대상자」로서 국가보훈관계 법령에 따른 교육지원 대상자 중 보훈(지)청장이 발급하는 대학입학특별전형 대상자 증명서를 제출할 수 있는 자 • 「고등교육법 시행령」 제29조 제2항 제14호 '가'목에 해당하는 농어촌 학생(읍·면 또는 도서·벽지 지역 소재 과학고, 영재학교, 외국어고, 국제고, 예술고, 체육고, 국내학력인정 외국교육기관에 재학한 사실이 있는 자와 검정고시 합격자는 지원할 수 없음) • 직업군인으로 20년 이상(원서접수 마감일 기준) 근무한 자(퇴직자 포함)의 자녀 • 소방공무원으로 20년 이상(원서접수 마감일 기준) 근무한 자(퇴직자 포함)의 자녀
	정시모집 수능우수자 2027학년도 대학수학능력시험 응시자

II. 일반전형

1. 모집인원

정원 내

이공계열 **320명 내외** 경영계열 **25명 내외**

정원 외

이공계열 **35명 내외**

※ 정원 외 35명은 반도체공학과 모집인원임

2. 지원 자격

다음 사항 중 어느 하나에 해당하는 자

- 가. 고등학교 졸업자(2027년 2월 졸업예정자 포함) 또는 관련 법령에 의하여 고등학교 졸업 이상의 학력이 있다고 인정되는 자
- 나. 조기진급 등에 관한 규정(대통령령 제27751호) 제4조에 따라 상급학교 조기입학 자격을 부여받은 자
- 다. 국내 고등학교 2학년 수료예정자 또는 이와 동등한 자격을 가졌다고 인정되는 자로서 본원 과학영재선발위원회로부터 지원 자격을 인정받은 자

3. 전형방법

- 가. 서류평가: 지원자가 제출한 모든 서류를 바탕으로 학업역량, 지원계열에 대한 관심, 학교생활 충실도 및 인성 등 글로벌 과학기술 리더로서의 발전 가능성을 종합적으로 평가함
 - ※ 무학과, 반도체공학과를 구분하지 않고 일반전형(이공계열) 지원자 모두 통합하여 평가함
 - ※ 「학교폭력예방 및 대책에 관한 법률」에 따른 조치사항이 학교생활기록부에 기재되어 있는 자는 세부 평가계획에 따라 감점 처리함

4. 최종 합격자 결정

- 가. 서류평가 결과에 따라 '최종 합격', '후보', '불합격'을 결정함
 - ※ 면접평가는 실시하지 않음

5. 전형일정

구분	전형일정	비고
원서접수	2026.9.3.(목) 09:00~9.10.(목) 18:00까지	온라인 입력
자기소개서 작성	2026.9.3.(목) 09:00~9.11.(금) 18:00까지	온라인 입력
온라인 작성 및 첨부 서류 업로드	2026.9.3.(목) 09:00~9.11.(금) 18:00까지	원서접수 사이트에서 PDF 스캔본 업로드
최종 합격자 발표	2026.12.18.(금) 이전	
최종 합격자 등록	2026.12.21.(월)~12.23.(수) 16:00까지	

6. 제출서류

구분	필수/선택	내용
입학원서(지원자 공통)	필수	원서접수 사이트에서 온라인 입력
자기소개서(지원자 공통)	필수	원서접수 사이트에서 온라인 입력
국내 고교 출신자	일반	해당자 필수 학교생활기록부 1) 온라인 제공 동의자 - 2017년 2월 졸업자~2027년 2월 이전 졸업(예정)자 - 온라인 제공 동의한 자는 별도 업로드 불필요 2) 온라인 제공 미동의자, 온라인 제공 불가능한 자 - 제출방법: 원서접수 사이트에서 PDF 스캔본 업로드(학교생활기록부 1부) - 원본대조필(학교장) 날인본 또는 나이스(정부24) 출력 자료(직인 포함) - 2026.9.1.(화) 이후 발급된 서류만 인정됨
		해당자 선택 (해외 고교 재학 이력 있는 자) 해외 고교 성적증명서 - 제출방법: 원서접수 사이트에서 PDF 스캔본 업로드(해외 고교 성적증명서 1부) - 한글 또는 영어로 되어 있지 않은 서류는 번역공증 후 제출
	조기졸업 예정자	해당자 필수 학교생활기록부 1) 온라인 제공 동의자 - 2017년 2월 졸업자~2027년 2월 이전 졸업(예정)자 - 온라인 제공 동의한 자는 별도 업로드 불필요 2) 온라인 제공 미동의자, 온라인 제공 불가능한 자 - 제출방법: 원서접수 사이트에서 PDF 스캔본 업로드(학교생활기록부 1부) - 원본대조필(학교장) 날인본 또는 나이스(정부24) 출력 자료(직인 포함) - 2026.9.1.(화) 이후 발급된 서류만 인정됨 조기졸업예정 확인서(UNIST 서식 6) 1부 - 원서접수 사이트에서 PDF 스캔본 업로드(학교장 직인 포함)
		해당자 선택 (해외 고교 재학 이력 있는 자) 해외 고교 성적증명서 - 제출방법: 원서접수 사이트에서 PDF 스캔본 업로드(해외 고교 성적증명서 1부) - 한글 또는 영어로 되어 있지 않은 서류는 번역공증 후 제출
	상급학교 진학자격 부여자	해당자 필수 학교생활기록부 1) 온라인 제공 동의자 - 2017년 2월 졸업자~2027년 2월 이전 졸업(예정)자 - 온라인 제공 동의한 자는 별도 업로드 불필요 2) 온라인 제공 미동의자, 온라인 제공 불가능한 자 - 제출방법: 원서접수 사이트에서 PDF 스캔본 업로드(학교생활기록부 1부) - 원본대조필(학교장) 날인본 또는 나이스(정부24) 출력 자료(직인 포함) - 2026.9.1.(화) 이후 발급된 서류만 인정됨 상급학교진학자격부여 확인서(UNIST 서식 6) 1부 - 원서접수 사이트에서 PDF 스캔본 업로드(학교장 직인 포함)
		해당자 선택 (해외 고교 재학 이력 있는 자) 해외 고교 성적증명서 - 제출방법: 원서접수 사이트에서 PDF 스캔본 업로드(해외 고교 성적증명서 1부) - 한글 또는 영어로 되어 있지 않은 서류는 번역공증 후 제출

2027학년도 입학전형 개요

일반전형

지역인재전형

탐구우수전형

그린인재전형

고른기회전형

수능우수자전형

구분	필수/선택	내용
<p>해외 고교 출신자</p>		<p>※ 해외 고교 출신자</p> <ul style="list-style-type: none"> - 해외 소재 고등학교 출신자 - 국내 소재 외국교육기관·외국인학교·특별법에 의한 국제학교 출신자 중 검정고시 합격자 또는 해당 법령에 의해 국내 고등학교 학력 인정을 받은 자(특별법은 《경제자유구역 및 제주국제자유도시의 외국교육기관 설립·운영에 관한 특별법》 또는 《제주특별자치도 설치 및 국제자유도시 조성을 위한 특별법》을 의미)
	<p>해당자 필수</p>	<p>※ 해외 소재 고등학교 출신자 <u>성적증명서 1부, 졸업(예정)증명서 1부</u></p> <ul style="list-style-type: none"> - 원본 또는 사본 1부 - 제출방법: 원서접수 사이트에서 PDF 스캔본 업로드 - 영문 또는 한글로 되어있지 않은 문서는 번역 공증하여 제출 <hr/> <p>※ 국내 소재 외국교육기관·외국인학교·특별법에 의한 국제학교 출신자 <u>성적증명서 1부, 졸업(예정)증명서 1부</u></p> <ul style="list-style-type: none"> - 원본 또는 사본 1부 - 제출방법: 원서접수 사이트에서 PDF 스캔본 업로드 - 영문 또는 한글로 되어있지 않은 문서는 번역 공증하여 제출 <p><u>국내 학력인정 확인서 또는 검정고시 합격증명서 1부</u></p> <ol style="list-style-type: none"> 1) 국내 학력인정 확인서 제출 가능한 경우 <ul style="list-style-type: none"> - 국내 학력인정 확인서 1부 제출 2) 국내 학력인정 확인서 제출 불가능한 경우 <ul style="list-style-type: none"> - 검정고시 합격증명서 1부 제출 3) 제출방법: 원서접수 사이트에서 PDF 스캔본 업로드
	<p>해당자 선택</p>	<p><u>학교생활기록부 1부(국내 고교 재학 사실 있을 경우)</u></p> <ul style="list-style-type: none"> - 원본대조필(학교장) 날인본 또는 나이스(정부24) 출력 자료(직인 포함) - 제출방법: 원서접수 사이트에서 PDF 스캔본 업로드 <p><u>재학한 해외 고등학교 Profile</u></p> <ul style="list-style-type: none"> - 원서접수 사이트에서 PDF 스캔본 업로드 <p><u>국제 표준화 교육과정 시험 성적표 사본</u></p> <ul style="list-style-type: none"> - IB, GCE A-Level, SAT, ACT 등 - 원서접수 사이트에서 PDF 스캔본 업로드 - 공인어학시험 성적표는 제출하지 않음 - 온라인 리포팅은 필수사항이 아니나 추후 최종 등록자에 한하여 진위확인을 위해 온라인 리포팅을 요청할 수 있음 <p><u>교사추천서(UNIST 서식 10)</u></p> <ul style="list-style-type: none"> - 고교 측에서 UNIST 이메일로 제출 - 제출 이메일: adm-a@unist.ac.kr - 제출가능기간: 2026.8.18.(화)~9.11.(금) KST - 제출 건수: 1건 <p><u>학생부대체서식 및 확인서(UNIST 서식 7, 8) 1부</u></p> <ul style="list-style-type: none"> - 제출방법: 원서접수 사이트에서 PDF 스캔본 업로드 <p><u>(학생부대체서식 제출 시) 증빙서류</u></p> <ul style="list-style-type: none"> - 학생부대체서식에 작성한 활동 자료 각 1매 - 발급기관 직인이 포함된 원본 또는 사본 - 제출방법: 원서접수 사이트에서 PDF 스캔본 업로드

구분	필수/선택	내용
검정고시 합격자	해당자 필수	<p>검정고시 합격증명서 1부</p> <p>1) 온라인 제공 동의자 - 별도 제출 필요 없음</p> <p>2) 온라인 제공 미동의자 - 제출방법: 원서접수 사이트에서 PDF 스캔본 업로드</p> <p>검정고시 성적증명서 1부</p> <p>1) 온라인 제공 동의자 - 별도 제출 필요 없음</p> <p>2) 온라인 제공 미동의자 - 제출방법: 원서접수 사이트에서 PDF 스캔본 업로드 - 성적증명서에 검정고시를 합격하였다는 문구가 있을 경우 합격증명서 제출이 면제됨</p> <p>※ 2026년-2차 시험 합격자 유의사항 2026년-2차 시험은 합격 통보와 전산제공 일정 상 자료 수신이 어려울 수 있으므로 온라인 제공에 동의하였더라도 대학이 지원자에게 추가 서류(성적증명서, 합격증명서)를 요청할 수 있음</p>
	해당자 선택	<p>학생부대체서식 및 확인서(UNIST 서식 7, 8) 1부 - 제출방법: 원서접수 사이트에서 PDF 스캔본 업로드</p> <p>(학생부대체서식 제출 시) 증빙서류 - 학생부대체서식에 작성한 활동 자료 각 1매 - 발급기관 직인이 포함된 원본 또는 사본 - 제출방법: 원서접수 사이트에서 PDF 스캔본 업로드</p>

7. 서류 제출 관련 유의사항

가. 제출 서류 관련 추가 안내

- 1) 지원자격 증빙서류는 **2026년 9월 1일(화)** 이후 발급된 서류만 인정됨
※ 해외 고교 관련 서류는 발급일자 제한없이 제출 가능
- 2) 학교생활기록부는 고교로부터 직접 받은 서류도 인정됨
- 3) 학교생활기록부 오기 정정은 2026년 9월 30일(수)까지 도착하는 자료에 한하여 인정

나. 필수 서류를 제출하지 않을 경우 평가에서 제외될 수 있음

다. 제출한 서류 및 지원자격 관련 진위 확인을 위해 추가적인 서류 또는 정보를 요청하여 확인할 수 있으며 허위 사실이 발견될 경우 합격(입학허가)이 취소될 수 있음

라. 원서접수 시 PDF 스캔본으로 업로드한 필수(해당자 필수 포함)서류는 **최종 합격 후 원본을 제출**해야 하며, 미제출 또는 서류 불일치 시 합격(입학허가)이 취소될 수 있음(상세 내용은 IX. 서류제출 유의사항 참조)

마. 최종등록자 제출서류

구분	제출서류
국내 고교 출신자	졸업증명서 1부
해외 고교 출신자	졸업증명서(아포스티유 또는 영사확인) 1부, 성적증명서(아포스티유 또는 영사확인) 1부
기타	고교 졸업 동등 학력 증명서

- 1) 국내 고교 출신자: 졸업증명서는 정부24 통해 발급
 - ※ 지원 시점을 기준으로 고교 졸업생(학생부 온라인 수신 완료자)과 검정고시 합격생(합격증 온라인 수신 완료자)은 제출이 면제될 수 있음
 - ※ 졸업증명서를 정부24에서 발급할 수 없는 경우, 학교장 직인본 제출
 - ※ 졸업증명서 대신 고교 졸업 이후 발급한 학교생활기록부 제출 가능
- 2) 해외 고교 출신자: 최종 고교 졸업증명서 1부, 성적증명서 1부 제출
 - ※ 해외 소재 고교 출신자: 아포스티유 또는 영사확인 원본 필수
 - ※ 국내 소재 외국교육기관·외국인학교·특별법에 의한 국제학교 출신자: 학교장 직인본 제출
- 3) 추후 최종 등록자에 한하여 제출 기한 및 세부사항 별도 안내 예정

8. 반도체공학과 관련 참고사항

가. 지원방법

- 1) 일반전형 이공계열(무학과) 원서접수 과정에서 반도체공학과를 추가로 지원할 것인지 결정함
- 2) 반도체공학과 추가 지원 선택 시에는 무학과와 반도체공학과에 중복으로 지원됨
 - ※ 반도체공학과만 지원하는 것은 불가능함

나. 전형방법

- 1) 무학과, 반도체공학과 따로 분류하지 않고 일반전형 지원자 전체 통합하여 평가 진행

다. 합격 및 등록

- 1) 무학과와 반도체공학과 모두 합격했을 경우에는 둘 중 하나만 등록
- 2) 무학과와 반도체공학과에 중복 등록했을 경우 합격(입학허가)이 취소될 수 있음

라. 언급되지 않은 부분은 일반전형 내용에 따름

9. 전형료 및 환불 관련 안내

가. 전형료 납부 금액: 65,000원

- ※ 전형료 60,000원 + 인터넷 원서접수 수수료 5,000원
- ※ 인터넷 원서접수 수수료는 접수 대행사에 지급되는 비용으로 반환 대상에서 제외됩니다.

나. 다음의 자격에 해당하는 자는 관련 서류를 기한 내 제출할 경우 전형료를 환불받을 수 있음

1) 자격별 제출서류(2026.9.1.(화) 이후 발급된 서류만 인정됨)

자격	제출서류
기초생활수급자	기초생활수급자 증명서(지원자 기준) 1부
차상위 복지급여 수급자	차상위 복지급여 관련 증명서(지원자 기준) 1부 지원자 기준으로 발급받을 수 없는 경우에는 주민등록등본 1부, 가족관계증명서 1부 추가로 제출
한부모가족 지원 대상자	한부모가족 증명서(지원자 기준) 1부 지원자 기준으로 발급받을 수 없는 경우에는 주민등록등본 1부, 가족관계증명서 1부 추가로 제출
국가보훈 대상자	대학입학특별전형 대상자 증명서(지원자 기준) 1부

- 2) 제출기한: 2026.9.11.(금) 18:00까지
- 3) 제출방법: 원서접수 사이트에서 PDF 스캔본 업로드
- 4) 유의사항: 전형료 환불 시 인터넷 원서접수 수수료 5,000원을 제외한 금액만 환불

Ⅲ. 지역인재전형

1. 모집인원

정원 내

이공계열 **60명** 내외 경영계열 **5명** 내외

2. 지원 자격

다음의 '가~다'항 중 어느 하나에 해당하고, '라'항의 세부 지원 자격을 모두 충족하는 자

- 가. 고등학교 졸업자(2027년 2월 졸업예정자 포함) 또는 관련 법령에 의하여 고등학교 졸업 이상의 학력이 있다고 인정되는 자
- 나. 조기진급 등에 관한 규정(대통령령 제27751호) 제4조에 따라 상급학교 조기입학 자격을 부여받은 자
- 다. 국내 고등학교 2학년 수료예정자 또는 이와 동등한 자격을 가졌다고 인정되는 자로서 본원 과학영재선발위원회로부터 지원 자격을 인정 받은 자
- 라. 세부 지원 자격
 - 1) 울산광역시 소재 고등학교에서 입학일부터 졸업일까지 전체 교육과정을 이수한 자
 - 2) 고등학교 입학일부터 졸업일까지 재학 전체기간 동안 주민등록상 울산광역시에 거주한 자

3. 전형방법

- 가. 서류평가: 지원자가 제출한 모든 서류를 바탕으로 학업역량, 지원계열에 대한 관심, 학교생활 충실도 및 인성 등 글로벌 과학기술 리더로서의 발전 가능성을 종합적으로 평가함
 - ※ 「학교폭력예방 및 대책에 관한 법률」에 따른 조치사항이 학교생활기록부에 기재되어 있는 자는 세부 평가계획에 따라 감점 처리함

4. 최종 합격자 결정

- 가. 서류평가 결과에 따라 '최종 합격', '후보', '불합격'을 결정함
 - ※ 면접평가는 실시하지 않음

5. 전형일정

구분	전형일정	비고
원서접수	2026.9.3.(목) 09:00~9.10.(목) 18:00까지	온라인 입력
자기소개서 작성	2026.9.3.(목) 09:00~9.11.(금) 18:00까지	온라인 입력
온라인 작성 및 첨부 서류 업로드	2026.9.3.(목) 09:00~9.11.(금) 18:00까지	원서접수 사이트에서 PDF 스캔본 업로드
최종 합격자 발표	2026.12.18.(금) 이전	
최종 합격자 등록	2026.12.21.(월)~12.23.(수) 16:00까지	

6. 제출서류

구분		필수/선택	내용
입학원서(지원자 공통)		필수	원서접수 사이트에서 온라인 입력
자기소개서(지원자 공통)		필수	원서접수 사이트에서 온라인 입력
지원자격 증빙서류		필수	<p>주민등록초본(지원자 기준) 1부</p> <ul style="list-style-type: none"> - 모든 주소 변동 이력 포함 - 주소의 신고일, 발생일 포함 - 제출방법: 원서접수 사이트에서 PDF 스캔본 업로드 - 주민등록등본은 인정되지 않음 - 2026.9.1.(화) 이후 발급된 서류만 인정됨
국내 고교 출신자	일반	해당자 필수	<p>학교생활기록부</p> <ol style="list-style-type: none"> 1) 온라인 제공 동의자 <ul style="list-style-type: none"> - 2017년 2월 졸업자~2027년 2월 이전 졸업(예정)자 - 온라인 제공 동의한 자는 별도 업로드 불필요 2) 온라인 제공 미동의자, 온라인 제공 불가능한 자 <ul style="list-style-type: none"> - 제출방법: 원서접수 사이트에서 PDF 스캔본 업로드(학교생활기록부 1부) - 원본대조필(학교장) 날인본 또는 나이스(정부24) 출력 자료(직인 포함) - 2026.9.1.(화) 이후 발급된 서류만 인정됨
	조기졸업 예정자	해당자 필수	<p>학교생활기록부</p> <ol style="list-style-type: none"> 1) 온라인 제공 동의자 <ul style="list-style-type: none"> - 2017년 2월 졸업자~2027년 2월 이전 졸업(예정)자 - 온라인 제공 동의한 자는 별도 업로드 불필요 2) 온라인 제공 미동의자, 온라인 제공 불가능한 자 <ul style="list-style-type: none"> - 제출방법: 원서접수 사이트에서 PDF 스캔본 업로드(학교생활기록부 1부) - 원본대조필(학교장) 날인본 또는 나이스(정부24) 출력 자료(직인 포함) - 2026.9.1.(화) 이후 발급된 서류만 인정됨 <p>조기졸업예정 확인서(UNIST 서식 6) 1부</p> <ul style="list-style-type: none"> - 원서접수사이트에서 PDF 스캔본 업로드(학교장 직인 포함)
	상급학교 진학자격 부여자	해당자 필수	<p>학교생활기록부</p> <ol style="list-style-type: none"> 1) 온라인 제공 동의자 <ul style="list-style-type: none"> - 2017년 2월 졸업자~2027년 2월 이전 졸업(예정)자 - 온라인 제공 동의한 자는 별도 업로드 불필요 2) 온라인 제공 미동의자, 온라인 제공 불가능한 자 <ul style="list-style-type: none"> - 제출방법: 원서접수 사이트에서 PDF 스캔본 업로드(학교생활기록부 1부) - 원본대조필(학교장) 날인본 또는 나이스(정부24) 출력 자료(직인 포함) - 2026.9.1.(화) 이후 발급된 서류만 인정됨 <p>상급학교진학자격부여 확인서(UNIST 서식 6) 1부</p> <ul style="list-style-type: none"> - 원서접수 사이트에서 PDF 스캔본 업로드(학교장 직인 포함)

7. 서류 제출 관련 유의사항

가. 제출 서류 관련 추가 안내

- 1) 지원자격 증빙서류는 **2026년 9월 1일(화)** 이후 발급된 서류만 인정됨
- 2) 학교생활기록부는 고교로부터 직접 받은 서류도 인정됨
- 3) 학교생활기록부 오기 정정은 2026년 9월 30일(수)까지 도착하는 자료에 한하여 인정

나. 필수 서류를 제출하지 않을 경우 평가에서 제외될 수 있음

다. 제출한 서류 및 지원자격 관련 진위 확인을 위해 추가적인 서류 또는 정보를 요청하여 확인할 수 있으며 허위 사실이 발견될 경우 합격(입학허가)이 취소될 수 있음

라. 원서접수 시 PDF 스캔본으로 업로드한 필수(해당자 필수 포함)서류는 최종 합격 후 원본을 제출해야 하며, 미제출 또는 서류 불일치 시 합격(입학허가)이 취소될 수 있음(상세 내용은 IX. 서류제출 유의사항 참조)

마. 최종등록자 제출서류

제출서류	참고사항
졸업증명서 1부	정부24 발급본
주민등록초본 1부	지원자 기준, 고교 졸업일 이후 발급, 모든 주소 변동 이력 및 주소의 신고일, 발생일 포함

1) 졸업증명서: 정부24를 통해 발급

- ※ 지원 시점을 기준으로 고교 졸업생(학생부 온라인 수신 완료자)는 최종 등록자 서류(졸업증명서 및 주민등록초본) 제출이 면제될 수 있음
- ※ 졸업증명서를 정부24에서 발급할 수 없는 경우, 학교장 직인본 제출
- ※ 졸업증명서 대신 고교 졸업 이후 발급한 학교생활기록부 제출 가능

2) 주민등록초본

- ※ 지원자 기준으로 발급
- ※ 고교 졸업일 이후 발급된 서류만 인정됨
- ※ 모든 주소 변동 이력 및 주소의 신고일, 발생일 포함되어야 함

3) 추후 최종 등록자에 한하여 제출 기한 및 세부사항 별도 안내 예정

8. 전형료 및 환불 관련 안내

가. 전형료 납부 금액: 65,000원

- ※ 전형료 60,000원 + 인터넷 원서접수 수수료 5,000원
- ※ 인터넷 원서접수 수수료는 접수 대행사에 지급되는 비용으로 반환 대상에서 제외됩니다.

나. 다음의 자격에 해당하는 자는 관련 서류를 기한 내 제출할 경우 전형료를 환불받을 수 있음

1) 자격별 제출서류(2026.9.1.(화) 이후 발급된 서류만 인정됨)

자격	제출서류
기초생활수급자	기초생활수급자 증명서(지원자 기준) 1부
차상위 복지급여 수급자	차상위 복지급여 관련 증명서(지원자 기준) 1부 지원자 기준으로 발급받을 수 없는 경우에는 주민등록등본 1부, 가족관계증명서 1부 추가로 제출
한부모가족 지원 대상자	한부모가족 증명서(지원자 기준) 1부 지원자 기준으로 발급받을 수 없는 경우에는 주민등록등본 1부, 가족관계증명서 1부 추가로 제출
국가보훈 대상자	대학입학특별전형 대상자 증명서(지원자 기준) 1부

2) 제출기한: 2026.9.11.(금) 18:00까지

3) 제출방법: 원서접수 사이트에서 PDF 스캔본 업로드

4) 유의사항: 전형료 환불 시 인터넷 원서접수 수수료 5,000원을 제외한 금액만 환불

Ⅳ. 탐구우수전형

1. 모집인원

정원 내

이공계열 **70명** 내외

2. 지원 자격

다음의 '가~다'항 중 어느 하나에 해당하고, '라'항의 세부 지원 자격에 해당하는 자

- 가. 고등학교 졸업자(2027년 2월 졸업예정자 포함) 또는 관련 법령에 의하여 고등학교 졸업 이상의 학력이 있다고 인정되는 자
- 나. 조기진급 등에 관한 규정(대통령령 제27751호) 제4조에 따라 상급학교 조기입학 자격을 부여받은 자
- 다. 국내 고등학교 2학년 수료예정자 또는 이와 동등한 자격을 가졌다고 인정되는 자로서 본원 과학영재선발위원회로부터 지원 자격을 인정 받은 자
- 라. 세부 지원 자격
 - 수학·과학 관련 높은 관심도를 바탕으로 다양한 탐구활동에 참여하여 글로벌 과학기술 리더로서의 성장 비전을 가진 자

3. 전형방법

가. 1단계(서류평가)

- 1) 지원자가 제출한 모든 서류를 바탕으로 학업역량, 지원계열에 대한 관심, 학교생활 충실도 및 인성 등 글로벌 과학기술 리더로서의 발전 가능성을 종합적으로 평가함
 - ※ 「학교폭력예방 및 대책에 관한 법률」에 따른 조치사항이 학교생활기록부에 기재되어 있는 자는 세부 평가계획에 따라 감점 처리함
- 2) 1단계 합격자 결정: 서류평가 결과에 따라 **3배수 내외의 면접대상자를 결정**

나. 2단계(면접평가): 창의적인 탐구능력 및 수학능력, 진로계획 및 발전가능성, 품행 및 인성 등을 종합적으로 평가함

4. 최종 합격자 결정

- 가. **1단계 서류평가 50% + 2단계 면접평가 50%**
- 나. 평가 결과 합산에 따라 '최종 합격', '후보', '불합격'을 결정함

5. 전형일정

구분	전형일정	비고
원서접수	2026.9.3.(목) 09:00~9.10.(목) 18:00까지	온라인 입력
자기소개서 작성	2026.9.3.(목) 09:00~9.11.(금) 18:00까지	온라인 입력
온라인 작성 및 첨부 서류 업로드	2026.9.3.(목) 09:00~9.11.(금) 18:00까지	원서접수 사이트에서 PDF 스캔본 업로드
1단계 합격자 발표	2026.11.4.(수)	
면접평가	2026.11.7.(토)	
최종 합격자 발표	2026.12.18.(금) 이전	
최종 합격자 등록	2026.12.21.(월)~12.23.(수) 16:00까지	

6. 제출서류

구분	필수/선택	내용
입학원서(지원자 공통)	필수	원서접수 사이트에서 온라인 입력
자기소개서(지원자 공통)	필수	원서접수 사이트에서 온라인 입력
국내 고교 출신자	일반	해당자 필수 학교생활기록부 1) 온라인 제공 동의자 - 2017년 2월 졸업자~2027년 2월 이전 졸업(예정)자 - 온라인 제공 동의한 자는 별도 업로드 불필요 2) 온라인 제공 미동의자, 온라인 제공 불가능한 자 - 제출방법: 원서접수 사이트에서 PDF 스캔본 업로드(학교생활기록부 1부) - 원본대조필(학교장) 날인본 또는 나이스(정부24) 출력 자료(직인 포함) - 2026.9.1.(화) 이후 발급된 서류만 인정됨
		해당자 선택 (해외 고교 재학 이력 있는 자) 해외 고교 성적증명서 - 제출방법: 원서접수 사이트에서 PDF 스캔본 업로드(해외 고교 성적증명서 1부) - 한글 또는 영어로 되어 있지 않은 서류는 번역공증 후 제출
	조기졸업 예정자	해당자 필수 학교생활기록부 1) 온라인 제공 동의자 - 2017년 2월 졸업자~2027년 2월 이전 졸업(예정)자 - 온라인 제공 동의한 자는 별도 업로드 불필요 2) 온라인 제공 미동의자, 온라인 제공 불가능한 자 - 제출방법: 원서접수 사이트에서 PDF 스캔본 업로드(학교생활기록부 1부) - 원본대조필(학교장) 날인본 또는 나이스(정부24) 출력 자료(직인 포함) - 2026.9.1.(화) 이후 발급된 서류만 인정됨 조기졸업예정 확인서(UNIST 서식 6) 1부 - 원서접수사이트에서 PDF 스캔본 업로드(학교장 직인 포함)
		해당자 선택 (해외 고교 재학 이력 있는 자) 해외 고교 성적증명서 - 제출방법: 원서접수 사이트에서 PDF 스캔본 업로드(해외 고교 성적증명서 1부) - 한글 또는 영어로 되어 있지 않은 서류는 번역공증 후 제출
	상급학교 진학자격 부여자	해당자 필수 학교생활기록부 1) 온라인 제공 동의자 - 2017년 2월 졸업자~2027년 2월 이전 졸업(예정)자 - 온라인 제공 동의한 자는 별도 업로드 불필요 2) 온라인 제공 미동의자, 온라인 제공 불가능한 자 - 제출방법: 원서접수 사이트에서 PDF 스캔본 업로드(학교생활기록부 1부) - 원본대조필(학교장) 날인본 또는 나이스(정부24) 출력 자료(직인 포함) - 2026.9.1.(화) 이후 발급된 서류만 인정됨 상급학교진학자격부여 확인서(UNIST 서식 6) 1부 - 원서접수 사이트에서 PDF 스캔본 업로드(학교장 직인 포함)
		해당자 선택 (해외 고교 재학 이력 있는 자) 해외 고교 성적증명서 - 제출방법: 원서접수 사이트에서 PDF 스캔본 업로드(해외 고교 성적증명서 1부) - 한글 또는 영어로 되어 있지 않은 서류는 번역공증 후 제출

구분	필수/선택	내용
해외 고교 출신자		<p>※ 해외 고교 출신자</p> <ul style="list-style-type: none"> - 해외 소재 고등학교 출신자 - 국내 소재 외국교육기관·외국인학교·특별법에 의한 국제학교 출신자 중 검정고시 합격자 또는 해당 법령에 의해 국내 고등학교 학력 인정을 받은 자(특별법은 《경제자유구역 및 제주국제자유도시의 외국교육기관 설립·운영에 관한 특별법》 또는 《제주특별자치도 설치 및 국제자유도시 조성을 위한 특별법》을 의미)
	<p>해당자 필수</p>	<p>※ 해외 소재 고등학교 출신자</p> <p>성적증명서 1부, 졸업(예정)증명서 1부</p> <ul style="list-style-type: none"> - 원본 또는 사본 1부 - 제출방법: 원서접수 사이트에서 PDF 스캔본 업로드 - 영문 또는 한글로 되어있지 않은 문서는 번역 공증하여 제출 <hr/> <p>※ 국내 소재 외국교육기관·외국인학교·특별법에 의한 국제학교 출신자</p> <p>성적증명서 1부, 졸업(예정)증명서 1부</p> <ul style="list-style-type: none"> - 원본 또는 사본 1부 - 제출방법: 원서접수 사이트에서 PDF 스캔본 업로드 - 영문 또는 한글로 되어있지 않은 문서는 번역 공증하여 제출 <p>국내 학력인정 확인서 또는 검정고시 합격증명서 1부</p> <ol style="list-style-type: none"> 1) 국내 학력인정 확인서 제출 가능한 경우 <ul style="list-style-type: none"> - 국내 학력인정 확인서 1부 제출 2) 국내 학력인정 확인서 제출 불가능한 경우 <ul style="list-style-type: none"> - 검정고시 합격증명서 1부 제출 3) 제출방법: 원서접수 사이트에서 PDF 스캔본 업로드
	<p>해당자 선택</p>	<p>학교생활기록부 1부(국내 고교 재학 사실 있을 경우)</p> <ul style="list-style-type: none"> - 원본대조필(학교장) 날인본 또는 나이스(정부24) 출력 자료(직인 포함) - 제출방법: 원서접수 사이트에서 PDF 스캔본 업로드 <p>재학한 해외 고등학교 Profile</p> <ul style="list-style-type: none"> - 원서접수 사이트에서 PDF 스캔본 업로드 <p>국제 표준화 교육과정 시험 성적표 사본</p> <ul style="list-style-type: none"> - IB, GCE A-Level, SAT, ACT 등 - 원서접수 사이트에서 PDF 스캔본 업로드 - 공인어학시험 성적표는 제출하지 않음 - 온라인 리포팅은 필수사항이 아니나 추후 최종 등록자에 한하여 진위확인을 위해 온라인 리포팅을 요청할 수 있음 <p>교사추천서(UNIST 서식 10)</p> <ul style="list-style-type: none"> - 고교 측에서 UNIST 이메일로 제출 - 제출 이메일: adm-a@unist.ac.kr - 제출가능기간: 2026.8.18.(화)~9.11.(금) KST - 제출 건수: 1건 <p>학생부대체서식 및 확인서(UNIST 서식 7, 8) 1부</p> <ul style="list-style-type: none"> - 제출방법: 원서접수 사이트에서 PDF 스캔본 업로드 <p>(학생부대체서식 제출 시) 증빙서류</p> <ul style="list-style-type: none"> - 학생부대체서식에 작성한 활동 자료 각 1매 - 발급기관 직인이 포함된 원본 또는 사본 - 제출방법: 원서접수 사이트에서 PDF 스캔본 업로드

구분	필수/선택	내용
<p style="text-align: center;">검정고시 합격자</p>	<p>해당자 필수</p>	<p>검정고시 합격증명서 1부</p> <p>1) 온라인 제공 동의자 - 별도 제출 필요 없음</p> <p>2) 온라인 제공 미동의자 - 제출방법: 원서접수 사이트에서 PDF 스캔본 업로드</p> <p>검정고시 성적증명서 1부</p> <p>1) 온라인 제공 동의자 - 별도 제출 필요 없음</p> <p>2) 온라인 제공 미동의자 - 제출방법: 원서접수 사이트에서 PDF 스캔본 업로드 - 성적증명서에 검정고시를 합격하였다는 문구가 있을 경우 합격증명서 제출이 면제됨</p> <p>※ 2026년-2차 시험 합격자 유의사항 2026년-2차 시험은 합격 통보와 전산제공 일정 상 자료 수신이 어려울 수 있으므로 온라인 제공에 동의하였더라도 대학이 지원자에게 추가 서류(성적증명서, 합격증명서)를 요청할 수 있음</p>
	<p>해당자 선택</p>	<p>학생부대체서식 및 확인서(UNIST 서식 7, 8) 1부 - 제출방법: 원서접수 사이트에서 PDF 스캔본 업로드</p> <p>(학생부대체서식 제출 시) 증빙서류 - 학생부대체서식에 작성한 활동 자료 각 1매 - 발급기관 직인이 포함된 원본 또는 사본 - 제출방법: 원서접수 사이트에서 PDF 스캔본 업로드</p>
<p style="text-align: center;">기타입증자료</p>	<p>선택</p>	<p>기타입증자료 설명서 - 작성방법: 원서접수 시 작성(3,000자 이내)</p> <p>기타입증자료 확인서 - 고교 졸업(예정)자: 기타입증자료 확인서(일반) UNIST 서식 4 작성하여 학교장 직인 받은 후 온라인 원서접수 시 첨부 - 검정고시 합격자: 기타입증자료 확인서(검정고시 합격자) UNIST 서식 5 작성하여 본인 서명 후 온라인 원서접수 시 첨부 - 제출방법: 원서접수 사이트에서 PDF 스캔본 업로드</p> <p>기타입증자료(PDF)</p> <p>1. 제출 자료의 종류 - 수상실적, 수료증, 각종 활동 참여 확인서, 보고서 등</p> <p>2. 제출 분량 - 1개 파일을 최대 15매 이내로 구성하여 제출</p> <p>3. 제출 자료의 해당 기간 - 고교 졸업(예정)자: 고교 재학기간 - 검정고시 합격자: 중학교 졸업 후 고등학교 재학 기간에 준하는 기간</p> <p>4. 자료 제출 범위 - 고교 졸업(예정)자: 교내 활동 또는 학교장 승인 받은 활동 - 검정고시 합격자: 제한 없음</p> <p>5. 제출방법: 원서접수 사이트에서 PDF 스캔본 업로드</p> <p>6. 기타입증자료 관련 세부사항은 기타입증자료 제출관련 유의사항(UNIST 서식 3 붙임) 참고</p> <p>※ 아래의 경우 기타입증자료로 인정되지 않을 수 있음</p> <p>1. 모아짜기: 한 페이지에 여러 장의 자료를 한 번에 첨부하는 경우 2. 분량 초과: 최대 제출 분량을 초과할 경우 3. 확인서 미비: 기타입증자료 확인서가 없거나 직인, 내용 등 미비사항이 있을 경우</p>

7. 서류 제출 관련 유의사항

가. 제출 서류 관련 추가 안내

- 1) 지원자격 증빙서류는 **2026년 9월 1일(화)** 이후 발급된 서류만 인정됨 ※ 해외 고교 관련 서류는 발급일자 제한없이 제출 가능
- 2) 학교생활기록부는 고교로부터 직접 받은 서류도 인정됨
- 3) 학교생활기록부 오기 정정은 2026년 9월 30일(수)까지 도착하는 자료에 한하여 인정

나. 필수 서류를 제출하지 않을 경우 평가에서 제외될 수 있음

다. 제출한 서류 및 지원자격 관련 진위 확인을 위해 추가적인 서류 또는 정보를 요청하여 확인할 수 있으며 허위 사실이 발견될 경우 합격(입학허가)이 취소될 수 있음

라. 원서접수 시 PDF 스캔본으로 업로드한 필수(해당자 필수 포함)서류는 최종 합격 후 원본을 제출해야 하며, 미제출 또는 서류 불일치 시 합격(입학허가)이 취소될 수 있음(상세 내용은 IX. 서류제출 유의사항 참조)

마. 최종등록자 제출서류

구분	제출서류
국내 고교 출신자	졸업증명서 1부
해외 고교 출신자	졸업증명서(아포스티유 또는 영사확인) 1부, 성적증명서(아포스티유 또는 영사확인) 1부
기타	고교 졸업 동등 학력 증명서

1) 국내 고교 출신자: 졸업증명서는 정부24 통해 발급

- ※ 지원 시점을 기준으로 고교 졸업생(학생부 온라인 수신 완료자)과 검정고시 합격생(합격증 온라인 수신 완료자)은 제출이 면제될 수 있음
- ※ 졸업증명서를 정부24에서 발급할 수 없는 경우, 학교장 직인본 제출
- ※ 졸업증명서 대신 고교 졸업 이후 발급한 학교생활기록부 제출 가능

2) 해외 고교 출신자: 최종 고교 졸업증명서 1부, 성적증명서 1부 제출

- ※ 해외 소재 고교 출신자: 아포스티유 또는 영사확인 원본 필수
- ※ 국내 소재 외국교육기관·외국인학교·특별법에 의한 국제학교 출신자: 학교장 직인본 제출

3) 추후 최종 등록자에 한하여 제출 기한 및 세부사항 별도 안내 예정

8. 전형료 및 환불 관련 안내

가. 전형료 납부 금액: 95,000원

- ※ 1단계 서류평가 전형료 60,000원 + 2단계 면접평가 전형료 30,000원 + 인터넷 원서접수 수수료 5,000원
- ※ 인터넷 원서접수 수수료는 접수 대행사에 지급되는 비용으로 반환 대상에서 제외됩니다.

나. 다음의 자격에 해당하는 자는 관련 서류를 기한 내 제출할 경우 전형료를 환불받을 수 있음

1) 자격별 제출서류(2026.9.1.(화) 이후 발급된 서류만 인정됨)

자격	제출서류
기초생활수급자	기초생활수급자 증명서(지원자 기준) 1부
차상위 복지급여 수급자	차상위 복지급여 관련 증명서(지원자 기준) 1부 지원자 기준으로 발급받을 수 없는 경우에는 주민등록등본 1부, 가족관계증명서 1부 추가로 제출
한부모가족 지원 대상자	한부모가족 증명서(지원자 기준) 1부 지원자 기준으로 발급받을 수 없는 경우에는 주민등록등본 1부, 가족관계증명서 1부 추가로 제출
국가보훈 대상자	대학입학특별전형 대상자 증명서(지원자 기준) 1부

2) 제출기한: 2026.9.11.(금) 18:00까지

3) 제출방법: 원서접수 사이트에서 PDF 스캔본 업로드

4) 유의사항: 전형료 환불 시 인터넷 원서접수 수수료 5,000원을 제외한 금액만 환불

다. 1단계 불합격자에게는 납부한 전형료 중 면접평가 전형료 30,000원을 원서접수 시 기재한 '전형료 환불계좌'로 환불함

V. 그릿인재전형

※ 그릿인재전형 지원자는 반드시 8~9페이지의 [GRIT인재융합학부] 세부 안내 사항을 확인한 후 지원하시기 바랍니다.
 ※ 그릿인재전형으로 지원한 학생은 1학년부서 GRIT인재융합학부로 소속됨

1. 모집인원

정원 내

계열무관 **10명** 내외

2. 지원 자격

다음의 '가~다'항 중 어느 하나에 해당하고, '라'항의 세부 지원 자격에 해당하는 자

가. 고등학교 졸업자(2027년 2월 졸업예정자 포함) 또는 관련 법령에 의하여 고등학교 졸업 이상의 학력이 있다고 인정되는 자

나. 조기진급 등에 관한 규정(대통령령 제27751호) 제4조에 따라 상급학교 조기입학 자격을 부여받은 자

다. 국내 고등학교 2학년 수료예정자 또는 이와 동등한 자격을 가졌다고 인정되는 자로서 본원 과학영재선발위원회로부터 지원 자격을 인정 받은 자

라. 세부 지원 자격

- 분야의 경계 없이 특정 분야에 대한 끈기 있는 몰입을 바탕으로 창의적 통찰력과 융합적 연결력을 발휘하여 과학기술과의 유기적인 융합을 통해 시너지를 창출하며 미래를 선도할 인재

※ (예시1) AI, 컴퓨터 프로그래밍 등 분야에 깊게 몰입하여 다른 인문사회·과학기술 분야 등과의 융합 탐구가 가능한 학생

※ (예시2) 방송 및 콘텐츠 기획·게임작가·애니메이션 등 콘텐츠 제작 분야에 몰입하여 다른 인문사회·과학기술 분야 등과의 융합 탐구가 가능한 학생

※ (예시3) 예술·미술·음악·디자인·미디어아트 등 분야에서의 탁월한 재능을 바탕으로 다른 인문사회·과학기술 분야 등과의 융합 탐구가 가능한 학생

3. 전형방법

가. 1단계(서류평가)

1) 지원자가 제출한 모든 서류를 바탕으로 포트폴리오 기반 역량, 잠재역량, 학교생활충실도 및 인성 등을 종합적으로 평가함

※ 「학교폭력예방 및 대책에 관한 법률」에 따른 조치사항이 학교생활기록부에 기재되어 있는 자는 세부 평가계획에 따라 감점 처리함

2) 1단계 합격자 결정: 서류평가 결과에 따라 **3배수 내외의 면접대상자를 결정**

나. 2단계(면접평가)

1) 면접은 개인면접과 팀 기반 면접으로 구성됨

2) (개인) 심층 포트폴리오 면접: 사전에 제출한 포트폴리오 자료를 기반으로 개별 PT면접을 진행하며 자기주도적 탐구능력, 몰입도, 성취도 등 평가

- 포트폴리오 자료를 기반으로 5~10분 내외 발표

- 면접위원은 2~3인으로 구성

3) (단체) 융합 프로젝트 면접: 소그룹 팀 기반 면접으로 진행하며 융합적 연결력, 창의적 통찰력, 공동체 역량 등 평가

- 5명 내외를 1팀으로 구성(1~2시간 진행)

- 팀별 역량 기반 융합 프로젝트 제안서 작성

- 면접위원은 2~3인으로 구성

4) 면접점수는 심층 포트폴리오 면접과 융합 프로젝트 면접의 점수를 **각각 50%씩 반영하여 합산함**

※ 대면면접 실시할 예정이며 감염병 등 상황에 따라 비대면 면접을 실시할 수도 있음

4. 최종 합격자 결정

가. 1단계 서류평가 30% + 2단계 면접평가 70%

나. 평가 결과 합산에 따라 '최종 합격', '후보', '불합격'을 결정함

5. 전형일정

구분	전형일정	비고
원서접수	2026.9.3.(목) 09:00~9.10.(목) 18:00까지	온라인 입력
자기소개서 작성	2026.9.3.(목) 09:00~9.11.(금) 18:00까지	온라인 입력
온라인 작성 및 첨부 서류 업로드	2026.9.3.(목) 09:00~9.11.(금) 18:00까지	원서접수 사이트에서 PDF 스캔본 업로드
1단계 합격자 발표	2026.11.4.(수)	
면접평가	2026.11.8.(일)	
최종 합격자 발표	2026.12.18.(금) 이전	
최종 합격자 등록	2026.12.21.(월)~12.23.(수) 16:00까지	

6. 제출서류

구분	필수/선택	내용
입학원서(지원자 공통)	필수	원서접수 사이트에서 온라인 입력
자기소개서(지원자 공통)	필수	원서접수 사이트에서 온라인 입력
국내 고교 출신자	일반	해당자 필수 학교생활기록부 1) 온라인 제공 동의자 - 2017년 2월 졸업자~2027년 2월 이전 졸업(예정)자 - 온라인 제공 동의한 자는 별도 업로드 불필요 2) 온라인 제공 미동의자, 온라인 제공 불가능한 자 - 제출방법: 원서접수 사이트에서 PDF 스캔본 업로드(학교생활기록부 1부) - 원본대조필(학교장) 날인본 또는 나이스(정부24) 출력 자료(직인 포함) - 2026.9.1.(화) 이후 발급된 서류만 인정됨
		해당자 선택 (해외 고교 재학 이력 있는 자) 해외 고교 성적증명서 - 제출방법: 원서접수 사이트에서 PDF 스캔본 업로드(해외 고교 성적증명서 1부) - 한글 또는 영어로 되어 있지 않은 서류는 번역공증 후 제출
	조기졸업 예정자	해당자 필수 학교생활기록부 1) 온라인 제공 동의자 - 2017년 2월 졸업자~2027년 2월 이전 졸업(예정)자 - 온라인 제공 동의한 자는 별도 업로드 불필요 2) 온라인 제공 미동의자, 온라인 제공 불가능한 자 - 제출방법: 원서접수 사이트에서 PDF 스캔본 업로드(학교생활기록부 1부) - 원본대조필(학교장) 날인본 또는 나이스(정부24) 출력 자료(직인 포함) - 2026.9.1.(화) 이후 발급된 서류만 인정됨 조기졸업예정 확인서(UNIST 서식 6) 1부 - 원서접수 사이트에서 PDF 스캔본 업로드(학교장 직인 포함)

구분		필수/선택	내용
국내 고교 출신자	조기졸업 예정자	해당자 선택	(해외 고교 재학 이력 있는 자) 해외 고교 성적증명서 - 제출방법: 원서접수 사이트에서 PDF 스캔본 업로드(해외 고교 성적증명서 1부) - 한글 또는 영어로 되어 있지 않은 서류는 번역공증 후 제출
	상급학교 진학자격 부여자	해당자 필수	학교생활기록부 1) 온라인 제공 동의자 - 2017년 2월 졸업자~2027년 2월 이전 졸업(예정)자 - 온라인 제공 동의한 자는 별도 업로드 불필요 2) 온라인 제공 미동의자, 온라인 제공 불가능한 자 - 제출방법: 원서접수 사이트에서 PDF 스캔본 업로드(학교생활기록부 1부) - 원본대조필(학교장) 날인본 또는 나이스(정부24) 출력 자료(직인 포함) - 2026.9.1.(화) 이후 발급된 서류만 인정됨 상급학교진학자격부여 확인서(UNIST 서식 6) 1부 - 원서접수 사이트에서 PDF 스캔본 업로드(학교장 직인 포함)
		해당자 선택	(해외 고교 재학 이력 있는 자) 해외 고교 성적증명서 - 제출방법: 원서접수 사이트에서 PDF 스캔본 업로드(해외 고교 성적증명서 1부) - 한글 또는 영어로 되어 있지 않은 서류는 번역공증 후 제출
해외 고교 출신자		※ 해외 고교 출신자 - 해외 소재 고등학교 출신자 - 국내 소재 외국교육기관·외국인학교·특별법에 의한 국제학교 출신자 중 검정고시 합격자 또는 해당 법령에 의해 국내 고등학교 학력 인정을 받은 자(특별법은 《경제자유구역 및 제주국제자유도시의 외국교육기관 설립·운영에 관한 특별법》 또는 《제주특별자치도 설치 및 국제자유도시 조성을 위한 특별법》을 의미)	
		해당자 필수	※ 해외 소재 고등학교 출신자 성적증명서 1부, 졸업(예정)증명서 1부 - 원본 또는 사본 1부 - 제출방법: 원서접수 사이트에서 PDF 스캔본 업로드 - 영문 또는 한글로 되어있지 않은 문서는 번역 공증하여 제출
			※ 국내 소재 외국교육기관·외국인학교·특별법에 의한 국제학교 출신자 성적증명서 1부, 졸업(예정)증명서 1부 - 원본 또는 사본 1부 - 제출방법: 원서접수 사이트에서 PDF 스캔본 업로드 - 영문 또는 한글로 되어있지 않은 문서는 번역 공증하여 제출 국내 학력인정 확인서 또는 검정고시 합격증명서 1부 1) 국내 학력인정 확인서 제출 가능한 경우 - 국내 학력인정 확인서 1부 제출 2) 국내 학력인정 확인서 제출 불가능한 경우 - 검정고시 합격증명서 1부 제출 3) 제출방법: 원서접수 사이트에서 PDF 스캔본 업로드

2027학년도 입학전형 개요

일반전형

지역인재전형

탐구우수전형

그린인재전형

고른기회전형

수능우수자전형

구분	필수/선택	내용
<p>해외 고교 출신자</p>	<p>해당자 선택</p>	<p>학교생활기록부 1부(국내 고교 재학 사실 있을 경우) - 원본대조필(학교장) 날인본 또는 나이스(정부24) 출력 자료(직인 포함) - 제출방법: 원서접수 사이트에서 PDF 스캔본 업로드</p> <p>재학한 해외 고등학교 Profile - 원서접수 사이트에서 PDF 스캔본 업로드</p> <p>국제 표준화 교육과정 시험 성적표 사본 - IB, GCE A-Level, SAT, ACT 등 - 원서접수 사이트에서 PDF 스캔본 업로드 - 공인어학시험 성적표는 제출하지 않음 - 온라인 리포팅은 필수사항이 아니나 추후 최종 등록자에 한하여 진위확인을 위해 온라인 리포팅을 요청할 수 있음</p> <p>교사추천서(UNIST 서식 10) - 고교 측에서 UNIST 이메일로 제출 - 제출 이메일: adm-a@unist.ac.kr - 제출가능기간: 2026.8.18.(화)~9.11.(금) KST - 제출 건수: 1건</p> <p>학생부대체서식 및 확인서(UNIST 서식 7, 8) 1부 - 제출방법: 원서접수 사이트에서 PDF 스캔본 업로드</p> <p>(학생부대체서식 제출 시) 증빙서류 - 학생부대체서식에 작성한 활동 자료 각 1매 - 발급기관 직인이 포함된 원본 또는 사본 - 제출방법: 원서접수 사이트에서 PDF 스캔본 업로드</p>
	<p>해당자 필수</p>	<p>검정고시 합격증명서 1부 1) 온라인 제공 동의자 - 별도 제출 필요 없음 2) 온라인 제공 미동의자 - 제출방법: 원서접수 사이트에서 PDF 스캔본 업로드</p> <p>검정고시 성적증명서 1부 1) 온라인 제공 동의자 - 별도 제출 필요 없음 2) 온라인 제공 미동의자 - 제출방법: 원서접수 사이트에서 PDF 스캔본 업로드 - 성적증명서에 검정고시를 합격하였다는 문구가 있을 경우 합격증명서 제출이 면제됨</p> <p>※ 2026년-2차 시험 합격자 유의사항 2026년-2차 시험은 합격 통보와 전산제공 일정 상 자료 수신이 어려울 수 있으므로 온라인 제공에 동의하였다도 대학이 지원자에게 추가 서류(성적증명서, 합격증명서)를 요청할 수 있음</p> <p>학생부대체서식 및 확인서(UNIST 서식 7, 8) 1부 - 제출방법: 원서접수 사이트에서 PDF 스캔본 업로드</p> <p>(학생부대체서식 제출 시) 증빙서류 - 학생부대체서식에 작성한 활동 자료 각 1매 - 발급기관 직인이 포함된 원본 또는 사본 - 제출방법: 원서접수 사이트에서 PDF 스캔본 업로드</p>

구분	필수/선택	내용
포트폴리오	필수	<p>포트폴리오 소개서(UNIST 서식 12) - 작성방법: 원서접수 시 작성 - 작성분량: 3,000자 이내</p> <p>포트폴리오 자료(PDF) 1. 제출 가능 분야: 제한 없음 2. 제출 불가 자료: 각종 시험 점수(수능, SAT, 어학성적 등), 자격증 3. 제출분량: 최대 30매 이내 4. 제출방법: 원서접수 사이트에서 PDF 스캔본 업로드 5. 제출 자료의 해당 기간 - 고교 졸업(예정)자: 고교 재학기간 - 검정고시 합격자: 중학교 졸업 후 고등학교 재학 기간에 준하는 기간 6. 포트폴리오 자료 제출 관련 세부사항은 포트폴리오 제출 관련 유의사항(UNIST 서식 12 붙임)참고</p> <p>※ 아래의 경우에 해당될 경우 포트폴리오 자료로 인정되지 않을 수 있음 1. 모아찍기: 한 페이지에 여러 장의 자료를 한 번에 첨부하는 경우 2. 분량 초과: 최대 제출 분량을 초과할 경우</p>
교사추천서	해당자 선택	<p>※ 국내 고교 출신자 1. 제출방법: 원서접수 사이트에서 온라인 입력 2. 서식: UNIST 서식 9 참고 3. 유의사항: 고교 재학 당시 본인을 지도했던 고교 내 선생님이라면 모두 작성 가능</p> <p>※ 해외 고교 출신자 해외 고교 선택서류(UNIST 서식 10 참고) 내 교사추천서 부분을 참고하여 제출(해외 고교 선택서류와 별개로 교사추천서를 추가로 제출 하는 것은 불가함)</p>

7. 서류 제출 관련 유의사항

가. 제출 서류 관련 추가 안내

- 1) 지원자격 증빙서류는 **2026년 9월 1일(화)** 이후 발급된 서류만 인정됨
 ※ 해외 고교 관련 서류는 발급일자 제한없이 제출 가능
- 2) 학교생활기록부는 고교로부터 직접 받은 서류도 인정됨
- 3) 학교생활기록부 오기 정정은 2026년 9월 30일(수)까지 도착하는 자료에 한하여 인정

나. 필수 서류를 제출하지 않을 경우 평가에서 제외될 수 있음

다. 제출한 서류 및 지원자격 관련 진위 확인을 위해 추가적인 서류 또는 정보를 요청하여 확인할 수 있으며 허위 사실이 발견될 경우 합격(입학허가)이 취소될 수 있음

라. 원서접수 시 PDF 스캔본으로 업로드한 필수(해당자 필수 포함)서류는 최종 합격 후 원본을 제출해야 하며, 미제출 또는 서류 불일치 시 합격(입학허가)이 취소될 수 있음(상세 내용은 IX. 서류제출 유의사항 참조)

마. 최종등록자 제출서류

구분	제출서류
국내 고교 출신자	졸업증명서 1부
해외 고교 출신자	졸업증명서(아포스티유 또는 영사확인) 1부, 성적증명서(아포스티유 또는 영사확인) 1부
기타	고교 졸업 동등 학력 증명서

- 1) 국내 고교 출신자: 졸업증명서는 정부24 통해 발급
 - ※ 지원 시점을 기준으로 고교 졸업생(학생부 온라인 수신 완료자)과 검정고시 합격생(합격증 온라인 수신 완료자)은 제출이 면제될 수 있음
 - ※ 졸업증명서를 정부24에서 발급할 수 없는 경우, 학교장 직인본 제출
 - ※ 졸업증명서 대신 고교 졸업 이후 발급한 학교생활기록부 제출 가능
- 2) 해외 고교 출신자: 최종 고교 졸업증명서 1부, 성적증명서 1부 제출
 - ※ 해외 소재 고교 출신자: 아포스티유 또는 영사확인 원본 필수
 - ※ 국내 소재 외국교육기관·외국인학교·특별법에 의한 국제학교 출신자: 학교장 직인본 제출
- 3) 추후 최종 등록자에 한하여 제출 기한 및 세부사항 별도 안내 예정

8. 전형료 및 환불 관련 안내

가. 전형료 납부 금액: 95,000원

- ※ 1단계 서류평가 전형료 60,000원 + 2단계 면접평가 전형료 30,000원 + 인터넷 원서접수 수수료 5,000원
- ※ 인터넷 원서접수 수수료는 접수 대행사에 지급되는 비용으로 반환 대상에서 제외됩니다.

나. 다음의 자격에 해당하는 자는 관련 서류를 기한 내 제출할 경우 전형료를 환불받을 수 있음

1) 자격별 제출서류(2026.9.1.(화) 이후 발급된 서류만 인정됨)

자격	제출서류
기초생활수급자	기초생활수급자 증명서(지원자 기준) 1부
차상위 복지급여 수급자	차상위 복지급여 관련 증명서(지원자 기준) 1부 지원자 기준으로 발급받을 수 없는 경우에는 주민등록등본 1부, 가족관계증명서 1부 추가로 제출
한부모가족 지원 대상자	한부모가족 증명서(지원자 기준) 1부 지원자 기준으로 발급받을 수 없는 경우에는 주민등록등본 1부, 가족관계증명서 1부 추가로 제출
국가보훈 대상자	대학입학특별전형 대상자 증명서(지원자 기준) 1부

- 2) 제출기한: 2026.9.11.(금) 18:00까지
- 3) 제출방법: 원서접수 사이트에서 PDF 스캔본 업로드
- 4) 유의사항: 전형료 환불 시 인터넷 원서접수 수수료 5,000원을 제외한 금액만 환불

다. 1단계 불합격자에게는 납부한 전형료 중 면접평가 전형료 30,000원을 원서접수 시 기재한 '전형료 환불계좌'로 환불함

VI. 고른기회전형

1. 모집인원

정원 외

이공계열 **40명** 내외

2. 지원 자격

다음의 '가~다'항 중 어느 하나에 해당하고, '라'항의 세부 지원 자격 중 어느 하나에 해당하는 자

가. 고등학교 졸업자(2027년 2월 졸업예정자 포함) 또는 관련 법령에 의하여 고등학교 졸업 이상의 학력이 있다고 인정되는 자

나. 조기진급 등에 관한 규정(대통령령 제27751호) 제4조에 따라 상급학교 조기입학 자격을 부여받은 자

다. 국내 고등학교 2학년 수료예정자 또는 이와 동등한 자격을 가졌다고 인정되는 자로서 본원 과학영재선발위원회로부터 지원 자격을 인정 받은 자

라. 유형별 세부 지원 자격

- ① 「국민기초생활 보장법」 제2조 제1호 또는 제2호에 따른 수급(권)자
*지원자 본인이 수급(권)자일 경우만 인정
- ② 「국민기초생활 보장법」 제2조 제10호에 따른 차상위계층 중 복지급여(차상위 자활급여, 차상위 장애수당, 차상위 장애인연금부가급여, 차상위 본인부담경감)를 받고 있는 가구의 세대구성원 또는 차상위계층 확인서 발급 대상 가구의 세대구성원
- ③ 「한부모가족지원법」 제5조 또는 제5조의 2에 따른 지원대상 가구의 세대구성원
- ④ 「국가보훈 기본법」 제3조 제2호의 '국가보훈대상자'로서 국가보훈 관계 법령에 따른 교육지원 대상자 중 보훈(지)청장이 발급하는 대학입학 특별전형 대상자 증명서를 제출할 수 있는 자
- ⑤ 「고등교육법 시행령」 제29조 제2항 제14호 '가'목에 해당하는 농어촌 학생
*읍·면 또는 도서·벽지 지역 소재 과학고, 영재학교, 외국어고, 국제고, 예술고, 체육고, 국내학력인정 외국교육기관에 재학한 사실이 있는 자와 검정고시 합격자는 지원할 수 없음
- ㉠ 유형 - I : 농어촌 소재 중학교 3년+고등학교 3년+농어촌 거주 6년(중학교 입학 시점부터 고등학교 졸업 시점까지, 지원자·부모 모두 농어촌 거주)
*「지방자치법」 제3조에 따른 읍·면 또는 「도서·벽지 교육진흥법 시행규칙」 제2조에 따른 도서·벽지 소재 중·고등학교에서 전 교육 과정을 이수하고, 지원자와 부모 모두가 지원자의 중·고등학교 재학기간 동안 읍·면 또는 도서·벽지에 거주한 자
- ㉡ 유형 - II : 농어촌 소재 초·중·고등학교 12년+농어촌 거주 12년(초등학교 입학 시점부터 고등학교 졸업 시점까지, 지원자가 농어촌 거주)
*「지방자치법」 제3조에 따른 읍·면 또는 「도서·벽지 교육진흥법 시행규칙」 제2조에 따른 도서·벽지 소재 초·중·고등학교에서 전 교육 과정을 이수하고, 지원자의 초·중·고 재학 기간(12년) 동안 읍·면 지역 또는 도서·벽지 지역에 거주한 자
- ⑥ 직업군인으로 20년 이상(원서접수 마감일 기준) 근무한 자(퇴직자 포함)의 자녀(의무복무기간 포함)
- ⑦ 소방공무원으로 20년 이상(원서접수 마감일 기준) 근무한 자(퇴직자 포함)의 자녀

※ **농어촌학생 지원자 유의사항**

- 고등학교(중학교, 초등학교) 재학 기간 중 행정구역 개편 등으로 읍·면이 동으로 변경 또는 도서·벽지가 해제된 경우에는 해당 지역을 읍·면 또는 도서·벽지로 인정함
- 지원자의 거주지, 부·모의 거주지, 이수한 학교 소재지가 동일한 읍·면 또는 도서·벽지가 아니어도 무방함
- 2개 이상의 학교에 재학한 경우 반드시 모든 학교가 농어촌 지역이나 도서·벽지 지역에 소재하는 학교이어야 함
- 주민등록이 직권말소 또는 신고말소 된 경우에는 원칙적으로 읍·면이나 도서·벽지 지역에 거주하지 않은 것으로 간주함
- 부모의 사망, 이혼 등 사유가 발생한 경우 아래에 제시한 자를 부모로 인정함

사유(예시)	부모에 해당되는 자
부모의 사망·실종	- 부모 중 일방이 사망(실종)한 경우, 법률상 사망일(실종일) 이후부터는 생존하는 부 또는 모 - 부모 모두 사망(실종)한 경우, 법률상 사망일(실종일) 이후부터는 민법에서 정한 법률상의 친권이 있는 자
부모의 이혼	- 법률상 이혼일 이후부터 친권이 있는 부 또는 모 - 친권과 양육권이 경합하는 경우에는 양육권(자녀교육권)을 가진 자(공동 친권일 경우 양육권을 가진 자로 함)
기타	- 부모 중 일방이 법률상 친권행사를 할 수 없는 경우에는 민법에서 정한 법률상 친권을 행사할 수 있는 자로 함

3. 전형방법

가. 서류평가: 지원자가 제출한 모든 서류를 바탕으로 학업역량, 지원계열에 대한 관심, 학교생활 충실도 및 인성 등 글로벌 과학기술 리더로서의 발전 가능성을 종합적으로 평가함

※ 「학교폭력예방 및 대책에 관한 법률」에 따른 조치사항이 학교생활기록부에 기재되어 있는 자는 세부 평가계획에 따라 감점 처리함

4. 최종 합격자 결정

가. 서류평가 결과에 따라 '최종 합격', '후보', '불합격'을 결정함

※ 면접평가는 실시하지 않음

5. 전형일정

구분	전형일정	비고
원서접수	2026.9.3.(목) 09:00~9.10.(목) 18:00까지	온라인 입력
자기소개서 작성	2026.9.3.(목) 09:00~9.11.(금) 18:00까지	온라인 입력
온라인 작성 및 첨부 서류 업로드	2026.9.3.(목) 09:00~9.11.(금) 18:00까지	원서접수 사이트에서 PDF 스캔본 업로드
최종 합격자 발표	2026.12.18.(금) 이전	
최종 합격자 등록	2026.12.21.(월)~12.23.(수) 16:00까지	

6. 제출서류

가. 기본 제출 서류

구분		필수/선택	내용
입학원서(지원자 공통)		필수	원서접수 사이트에서 온라인 입력
자기소개서(지원자 공통)		필수	원서접수 사이트에서 온라인 입력
국내 고교 출신자	일반	해당자 필수	학교생활기록부 1) 온라인 제공 동의자 - 2017년 2월 졸업자~2027년 2월 이전 졸업(예정)자 - 온라인 제공 동의한 자는 별도 업로드 불필요 2) 온라인 제공 미동의자, 온라인 제공 불가능한 자 - 제출방법: 원서접수 사이트에서 PDF 스캔본 업로드(학교생활기록부 1부) - 원본대조필(학교장) 날인본 또는 나이스(정부24) 출력 자료(직인 포함) - 2026.9.1.(화) 이후 발급된 서류만 인정됨
		해당자 선택	(해외 고교 재학 이력 있는 자) 해외 고교 성적증명서 - 제출방법: 원서접수 사이트에서 PDF 스캔본 업로드(해외 고교 성적증명서 1부) - 한글 또는 영어로 되어 있지 않은 서류는 번역공증 후 제출
	조기졸업 예정자	해당자 필수	학교생활기록부 1) 온라인 제공 동의자 - 2017년 2월 졸업자~2027년 2월 이전 졸업(예정)자 - 온라인 제공 동의한 자는 별도 업로드 불필요 2) 온라인 제공 미동의자, 온라인 제공 불가능한 자 - 제출방법: 원서접수 사이트에서 PDF 스캔본 업로드(학교생활기록부 1부) - 원본대조필(학교장) 날인본 또는 나이스(정부24) 출력 자료(직인 포함) - 2026.9.1.(화) 이후 발급된 서류만 인정됨 조기졸업예정 확인서(UNIST 서식 6) 1부 - 원서접수 사이트에서 PDF 스캔본 업로드(학교장 직인 포함)
		해당자 선택	(해외 고교 재학 이력 있는 자) 해외 고교 성적증명서 - 제출방법: 원서접수 사이트에서 PDF 스캔본 업로드(해외 고교 성적증명서 1부) - 한글 또는 영어로 되어 있지 않은 서류는 번역공증 후 제출
	상급학교 진학자격 부여자	해당자 필수	학교생활기록부 1) 온라인 제공 동의자 - 2017년 2월 졸업자~2027년 2월 이전 졸업(예정)자 - 온라인 제공 동의한 자는 별도 업로드 불필요 2) 온라인 제공 미동의자, 온라인 제공 불가능한 자 - 제출방법: 원서접수 사이트에서 PDF 스캔본 업로드(학교생활기록부 1부) - 원본대조필(학교장) 날인본 또는 나이스(정부24) 출력 자료(직인 포함) - 2026.9.1.(화) 이후 발급된 서류만 인정됨 상급학교진학자격부여 확인서(UNIST 서식 6) 1부 - 원서접수 사이트에서 PDF 스캔본 업로드(학교장 직인 포함)
		해당자 선택	(해외 고교 재학 이력 있는 자) 해외 고교 성적증명서 - 제출방법: 원서접수 사이트에서 PDF 스캔본 업로드(해외 고교 성적증명서 1부) - 한글 또는 영어로 되어 있지 않은 서류는 번역공증 후 제출

구분	필수/선택	내용
<p>해외 고교 출신자</p>		<p>※ 해외 고교 출신자</p> <ul style="list-style-type: none"> - 해외 소재 고등학교 출신자 - 국내 소재 외국교육기관·외국인학교·특별법에 의한 국제학교 출신자 중 검정고시 합격자 또는 해당 법령에 의해 국내 고등학교 학력 인정을 받은 자(특별법은 《경제자유구역 및 제주국제자유도시의 외국교육기관 설립·운영에 관한 특별법》 또는 《제주특별자치도 설치 및 국제자유도시 조성을 위한 특별법》을 의미)
	<p>해당자 필수</p>	<p>※ 해외 소재 고등학교 출신자 <u>성적증명서 1부, 졸업(예정)증명서 1부</u></p> <ul style="list-style-type: none"> - 원본 또는 사본 1부 - 제출방법: 원서접수 사이트에서 PDF 스캔본 업로드 - 영문 또는 한글로 되어있지 않은 문서는 번역 공증하여 제출 <hr/> <p>※ 국내 소재 외국교육기관·외국인학교·특별법에 의한 국제학교 출신자 <u>성적증명서 1부, 졸업(예정)증명서 1부</u></p> <ul style="list-style-type: none"> - 원본 또는 사본 1부 - 제출방법: 원서접수 사이트에서 PDF 스캔본 업로드 - 영문 또는 한글로 되어있지 않은 문서는 번역 공증하여 제출 <p><u>국내 학력인정 확인서 또는 검정고시 합격증명서 1부</u></p> <ol style="list-style-type: none"> 1) 국내 학력인정 확인서 제출 가능한 경우 <ul style="list-style-type: none"> - 국내 학력인정 확인서 1부 제출 2) 국내 학력인정 확인서 제출 불가능한 경우 <ul style="list-style-type: none"> - 검정고시 합격증명서 1부 제출 3) 제출방법: 원서접수 사이트에서 PDF 스캔본 업로드
	<p>해당자 선택</p>	<p><u>학교생활기록부 1부(국내 고교 재학 사실 있을 경우)</u></p> <ul style="list-style-type: none"> - 원본대조필(학교장) 날인본 또는 나이스(정부24) 출력 자료(직인 포함) - 제출방법: 원서접수 사이트에서 PDF 스캔본 업로드 <p><u>재학한 해외 고등학교 Profile</u></p> <ul style="list-style-type: none"> - 원서접수 사이트에서 PDF 스캔본 업로드 <p><u>국제 표준화 교육과정 시험 성적표 사본</u></p> <ul style="list-style-type: none"> - IB, GCE A-Level, SAT, ACT 등 - 원서접수 사이트에서 PDF 스캔본 업로드 - 공인어학시험 성적표는 제출하지 않음 - 온라인 리포팅은 필수사항이 아니나 추후 최종 등록자에 한하여 진위확인을 위해 온라인 리포팅을 요청할 수 있음 <p><u>교사추천서(UNIST 서식 10)</u></p> <ul style="list-style-type: none"> - 고교 측에서 UNIST 이메일로 제출 - 제출 이메일: adm-a@unist.ac.kr - 제출가능기간: 2026.8.18.(화)~9.11.(금) KST - 제출 건수: 1건 <p><u>학생부대체서식 및 확인서(UNIST 서식 7, 8) 1부</u></p> <ul style="list-style-type: none"> - 제출방법: 원서접수 사이트에서 PDF 스캔본 업로드 <p><u>(학생부대체서식 제출 시) 증빙서류</u></p> <ul style="list-style-type: none"> - 학생부대체서식에 작성한 활동 자료 각 1매 - 발급기관 직인이 포함된 원본 또는 사본 - 제출방법: 원서접수 사이트에서 PDF 스캔본 업로드

구분	필수/선택	내용
검정고시 합격자	해당자 필수	<p>검정고시 합격증명서 1부</p> <p>1) 온라인 제공 동의자 - 별도 제출 필요 없음</p> <p>2) 온라인 제공 미동의자 - 제출방법: 원서접수 사이트에서 PDF 스캔본 업로드</p> <p>검정고시 성적증명서 1부</p> <p>1) 온라인 제공 동의자 - 별도 제출 필요 없음</p> <p>2) 온라인 제공 미동의자 - 제출방법: 원서접수 사이트에서 PDF 스캔본 업로드 - 성적증명서에 검정고시를 합격하였다는 문구가 있을 경우 합격증명서 제출이 면제됨</p> <p>※ 2026년-2차 시험 합격자 유의사항 2026년-2차 시험은 합격 통보와 전산제공 일정 상 자료 수신이 어려울 수 있으므로 온라인 제공에 동의하였다더라도 대학이 지원자에게 추가 서류(성적증명서, 합격증명서)를 요청할 수 있음</p>
	해당자 선택	<p>학생부대체서식 및 확인서(UNIST 서식 7, 8) 1부</p> <p>- 제출방법: 원서접수 사이트에서 PDF 스캔본 업로드</p> <p>(학생부대체서식 제출 시) 증빙서류</p> <p>- 학생부대체서식에 작성한 활동 자료 각 1매 - 발급기관 직인이 포함된 원본 또는 사본 - 제출방법: 원서접수 사이트에서 PDF 스캔본 업로드</p>

지원자격 증빙서류는 다음의 <나. 지원자격 증빙서류> 표를 참고

나. 지원자격 증빙서류(2026년 9월 1일(화) 이후 발급된 서류만 인정됨)

구분	증빙서류
기초생활수급(권)자	<p>기초생활수급자 증명서(지원자 기준) 1부</p> <p>- 제출방법: 원서접수 사이트에서 PDF 스캔본 업로드</p>
차상위계층	<p>차상위 장애수당 대상자</p> <p>장애(아동)수당 대상자 확인서(지원자 기준) 1부</p> <p>- 제출방법: 원서접수 사이트에서 PDF 스캔본 업로드</p>
	<p>차상위 장애인 연금 부가급여 대상자</p> <p>장애인연금 대상자 확인서(지원자 기준) 1부</p> <p>- 제출방법: 원서접수 사이트에서 PDF 스캔본 업로드</p>
	<p>차상위 자활급여 대상자</p> <p>자활근로자 확인서(지원자 기준) 1부</p> <p>- 제출방법: 원서접수 사이트에서 PDF 스캔본 업로드</p>
	<p>차상위 본인부담경감대상자</p> <p>차상위 본인부담경감 대상자 증명서(지원자 기준) 1부</p> <p>- 제출방법: 원서접수 사이트에서 PDF 스캔본 업로드</p>
	<p>차상위계층 확인서 발급 대상자</p> <p>차상위계층 확인서(지원자 기준) 1부</p> <p>- 제출방법: 원서접수 사이트에서 PDF 스캔본 업로드</p>
<p>※ 차상위계층 지원자의 경우 서류를 지원자 기준으로 제출할 수 없을 경우, 아래의 서류를 추가로 제출 (지원자가 아닌 부모님 기준으로 제출할 경우)</p> <p>- 주민등록등본 1부 - 가족관계증명서(상세, 부 또는 모 기준) 1부 - 부 또는 모 개인정보 수집·이용 동의서(UNIST 서식 13) 1부</p>	

구분		증빙서류
한부모가족 지원 대상자		<p>한부모가족 증명서(지원자 기준) 1부 - 제출방법: 원서접수 사이트에서 PDF 스캔본 업로드</p> <p>※ 지원자 기준으로 제출할 수 없을 경우, 아래의 서류를 추가로 제출 (지원자가 아닌 부모님 기준으로 제출할 경우)</p> <p>- 주민등록등본 1부 - 가족관계증명서(상세, 부 또는 모 기준) 1부 - 부 또는 모 개인정보 수집·이용 동의서(UNIST 서식 13) 1부</p>
국가보훈 대상자		<p>대학입학특별전형 대상자 증명서(보훈(지)청장 발급) 1부 - 제출방법: 원서접수 사이트에서 PDF 스캔본 업로드</p>
농어촌 학생	유형 - I	<p>농어촌 지원자격 확인서(UNIST 서식 11) 1부 지원자의 주민등록초본(모든 주소변동이력 포함) 1부 부·모 주민등록초본 각 1부(모든 주소변동이력 포함) 부·모 개인정보 수집·이용 동의서(UNIST 서식 13) 1부 가족관계증명서(상세, 부 또는 모 기준) 1부 중학교·고등학교 생활기록부 각 1부</p> <p>- 원본대조필(학교장) 날인본 또는 나이스(정부24) 출력 자료(직인 포함) - 고교 학생부 온라인 수신 동의자는 고등학교 생활기록부를 별도로 제출하지 않아도 됨 ※ 제출방법: 원서접수 사이트에서 PDF 스캔본 업로드</p>
	유형 - II	<p>※ 해당자만 제출</p> <p>1. 부모가 이혼한 경우 - 지원자 기본증명서(상세) 1부 - 친권이 있는 부 또는 모 혼인관계증명서(상세) 1부(친권과 양육권이 경합하는 경우에는 양육권(자녀교육권)을 가진 자를 부모로 함(공동 친권일 경우 양육권을 가진 자로 함)) - 재혼 시 계부 또는 계모 주민등록초본 1부</p> <p>2. 부모가 사망(실종)한 경우 - 친권이 있는 부모 혼인관계증명서(상세) 1부 - 사망(실종)한 부 또는 모의 기본증명서(상세) 1부</p>
직업군인의 자녀		<p>가족관계증명서(상세, 부 또는 모 기준) 1부 부 또는 모 복무확인서(재직증명서/경력증명서 대체 가능) 1부 부 또는 모 건강보험자격득실확인서 1부</p> <p>- 복무자의 이름으로 발급된 서류여야 함 - 복무자의 전체 재직기간을 확인할 수 있어야 함</p> <p>부 또는 모(복무자) 개인정보 수집·이용 동의서(UNIST 서식 13) 1부 ※ 제출방법: 원서접수 사이트에서 PDF 스캔본 업로드</p>

구분	증빙서류
소방공무원의 자녀	<p>가족관계증명서(상세, 부 또는 모 기준) 1부 부 또는 모 복무확인서(재직증명서/경력증명서 대체 가능) 1부 부 또는 모 건강보험자격득실확인서 1부 - 복무자의 이름으로 발급된 서류여야 함 - 복무자의 전체 재직기간을 확인할 수 있어야 함 부 또는 모(복무자) 개인정보 수집·이용 동의서(UNIST 서식 13) 1부 ※ 제출방법: 원서접수 사이트에서 PDF 스캔본 업로드</p>

※ 지원자격 관련 증빙서류는 모두 원서접수 사이트에서 PDF 스캔본을 업로드하여 제출해야 함

7. 서류 제출 관련 유의사항

가. 제출 서류 관련 추가 안내

- 1) 주민등록초본 및 가족관계증명서를 통해 가족관계를 확인하기 어려운 경우, 부·모를 기준으로 발급된 제적등본 등의 서류를 추가로 제출
- 2) 이혼 가정의 경우 부 또는 모의 혼인관계증명서, 지원자 본인의 기본증명서(특정-친권-후견)를 추가로 제출(한부모가족지원 대상자 제외)
- 3) 지원자격 증빙서류는 **2026년 9월 1일(화)** 이후 발급된 서류만 인정됨
 ※ 해외 고교 관련 서류는 발급일자 제한없이 제출 가능
- 4) 학교생활기록부는 고교로부터 직접 받은 서류도 인정됨
- 5) 학교생활기록부 오기 정정은 2026년 9월 30일(수)까지 도착하는 자료에 한하여 인정

나. 필수 서류를 제출하지 않을 경우 평가에서 제외될 수 있음

- 다. 제출한 서류 및 지원자격 관련 진위 확인을 위해 추가적인 서류 또는 정보를 요청하여 확인할 수 있으며 허위 사실이 발견될 경우 합격(입학허가)이 취소될 수 있음
- 라. **원서접수 시 PDF 스캔본으로 업로드한 필수(해당자 필수 포함)서류는 최종 합격 후 원본을 제출**해야 하며, 미제출 또는 서류 불일치 시 합격(입학허가)이 취소될 수 있음(상세 내용은 IX. 서류제출 유의사항 참조)

마. 최종등록자 제출서류(지원자격별 상이)

구분	제출서류
국내 고교 출신자	농어촌유형 - I 졸업증명서 1부 지원자·부·모의 주민등록초본 각 1부 - 고교 졸업일 이후 발급 - 주소 변동 이력 모두 포함 가족관계증명서 1부
	농어촌유형 - II 졸업증명서 1부 지원자의 주민등록초본 1부 - 고교 졸업일 이후 발급 - 주소 변동 이력 모두 포함
	그 외 졸업증명서 1부
해외 고교 출신자	졸업증명서(아포스티유 또는 영사확인) 1부, 성적증명서(아포스티유 또는 영사확인) 1부
기타	고교 졸업 동등 학력 증명서 1부

1) 국내 고교 출신자: 졸업증명서는 정부24 통해 발급

- ※ 지원 시점을 기준으로 고교 졸업생(학생부 온라인 수신 완료자)과 검정고시 합격생(합격증 온라인 수신 완료자)은 제출이 면제될 수 있음
- ※ 졸업증명서를 정부24에서 발급할 수 없는 경우, 학교장 직인본 제출
- ※ 졸업증명서 대신 고교 졸업 이후 발급한 학교생활기록부 제출 가능

- 2) 해외 고교 출신자: 최종 고교 졸업증명서 1부, 성적증명서 1부 제출
 - ※ 해외 소재 고교 출신자: 아포스티유 또는 영사확인 원본 필수
 - ※ 국내 소재 외국교육기관·외국인학교·특별법에 의한 국제학교 출신자: 학교장 직인본 제출
- 3) 추후 최종 등록자에 한하여 제출 기한 및 세부사항 별도 안내 예정

8. 전형료 및 환불 관련 안내

가. 전형료 납부 금액: 65,000원

- ※ 전형료 60,000원 + 인터넷 원서접수 수수료 5,000원
- ※ 인터넷 원서접수 수수료는 접수 대행사에 지급되는 비용으로 반환 대상에서 제외됩니다.

나. 다음의 자격에 해당하는 자는 관련 서류를 기한 내 제출할 경우 전형료를 환불받을 수 있음

- ※ 해당 지원자격으로 지원 후 서류를 제출한 경우 중복 제출 불필요

1) 자격별 제출서류(2026.9.1.(화) 이후 발급된 서류만 인정됨)

자격	제출서류
기초생활수급자	기초생활수급자 증명서(지원자 기준) 1부
차상위 복지급여 수급자	차상위 복지급여 관련 증명서(지원자 기준) 1부 지원자 기준으로 발급받을 수 없는 경우에는 주민등록등본 1부, 가족관계증명서 1부 추가로 제출
한부모가족 지원 대상자	한부모가족 증명서(지원자 기준) 1부 지원자 기준으로 발급받을 수 없는 경우에는 주민등록등본 1부, 가족관계증명서 1부 추가로 제출
국가보훈 대상자	대학입학특별전형 대상자 증명서(지원자 기준) 1부

- 2) 제출기한: 2026.9.11.(금) 18:00까지
- 3) 제출방법: 원서접수 사이트에서 PDF 스캔본 업로드
- 4) 유의사항: 전형료 환불 시 인터넷 원서접수 수수료 5,000원을 제외한 금액만 환불

Ⅶ. 수능우수자전형

1. 모집인원

정원 내
이공계열
무학과 **10명** 내외

정원 외
이공계열
반도체 **5명** 내외
※ 정원 외 5명은 반도체공학과 모집인원임

2. 지원 자격

2027학년도 대학수학능력시험 응시자

가. 국어, 수학(미적분, 기하 중 택 1), 영어, 한국사, 탐구(서로 다른 2개의 과학 교과 반영)

- 1) 동일 과목으로 선택하는 것은 허용하지 않으며 I+I, I+II, II+II 모두 가능함
- 2) II 과목을 응시할 경우 해당과목 변환표준점수의 5% 가산

3. 전형방법

가. 대학수학능력시험 성적 산출

- 1) 2027학년도 대학수학능력시험 결과를 반영영역별 성적 반영 방법에 따라 성적 산출
- 2) 활용지표: 표준점수, 백분위를 활용한 변환표준점수, 등급별 점수

나. 영역별 활용지표 및 적용점수

반영비율		활용점수
국어	100%	표준점수
영어	100%	등급별 점수
수학	100%	표준점수
탐구	100%	백분위를 활용한 변환표준점수
한국사	최대 5점	등급별 점수

- 1) 수학: 미적분 또는 기하 중 택1
- 2) 탐구: 서로 다른 2개 과학 교과의 변환표준점수 반영, 단, II 과목을 응시할 경우 해당과목 변환표준점수의 5% 가산
- 3) 상기 반영영역을 미충족한 경우 0점 처리
- 4) 영어·한국사 등급별 점수

영역 \ 등급	1등급	2등급	3등급	4등급	5등급	6등급	7등급	8등급	9등급
영어	100점	95점	90점	85점	80점	75점	70점	65점	60점
한국사	5점		4점		3점		2점		1점

- 5) 「학교폭력예방 및 대책에 관한 법률」에 따른 조치사항이 학교생활기록부에 기재되어 있는 자는 세부 평가계획에 따라 감점 처리함
- 6) 과학탐구영역 변환표준점수

- 2027학년도 대학수학능력시험 과학탐구 변환표준점수표는 추후 학부입학 홈페이지 공지 예정

다. 동점자 처리 기준

- 1) 1순위: 수능성적 중 수학영역 산출점수 고득점 순
- 2) 2순위: 수능성적 중 탐구영역 산출점수 고득점 순
- ※ 1, 2순위 모두 같을 경우 동점으로 처리함

4. 최종 합격자 결정

가. 2027학년도 대학수학능력시험 성적 산출 결과에 따라 '최종 합격', '후보', '불합격'을 결정함

5. 전형일정

구분	전형일정	비고
원서접수	2027.1.4.(월) 09:00~1.7.(목) 18:00까지	온라인 입력
서류제출	첨부 서류 업로드 2027.1.4.(월) 09:00~1.8.(금) 18:00까지	원서접수 사이트에서 PDF 스캔본 업로드
최종 합격자 발표	2027.2.5.(금) 이전	
최종 합격자 등록	2027.2.10.(수)~2.12.(금) 16:00까지	

6. 제출서류

구분	제출구분	내용
입학원서(지원자 공통)	필수	원서접수 사이트에서 온라인 입력
2027학년도 대학수학능력시험 성적	필수	원서접수 사이트에서 온라인 제공 동의
학교생활기록부	필수	1) 온라인 제공 동의자 - 2017년 2월 졸업자~2027년 2월 이전 졸업(예정)자 - 온라인 제공 동의한 자는 별도 업로드 불필요 2) 온라인 제공 미동의자, 온라인 제공 불가능한 자 - 제출방법: 원서접수 사이트에서 PDF 스캔본 업로드(학교생활기록부 1부) - 원본대조필(학교장) 날인본 또는 나이스(정부24) 출력 자료(직인 포함) - 2026.12.21.(월) 이후 발급된 서류만 인정됨 3) 해외 고교 출신자, 검정고시 합격자는 제출하지 않음
전형료 환불 관련 증빙서류	선택	제출방법: 원서접수 사이트에서 PDF 스캔본 업로드

※ 필수서류를 제출하지 않은 경우 평가에서 제외될 수 있음

※ 학교생활기록부 및 전형료 환불 관련 증빙서류는 **2026년 12월 21일(월)** 이후 발급된 서류만 인정됨

※ 학교생활기록부는 고교로부터 직접 받은 서류도 인정됨

가. 제출 서류 관련 추가 안내

- 1) 지원자격 증빙서류는 **2026년 12월 21일(월)** 이후 발급된 서류만 인정됨
- 2) 학교생활기록부는 고교로부터 직접 받은 서류도 인정됨

나. 필수 서류를 제출하지 않을 경우 평가에서 제외될 수 있음

다. 제출한 서류 및 지원자격 관련 진위 확인을 위해 추가적인 서류 또는 정보를 요청하여 확인할 수 있으며 허위 사실이 발견될 경우 합격(입학허가)이 취소될 수 있음

라. 원서접수 시 PDF 스캔본으로 업로드한 필수(해당자 필수 포함)서류는 **최종 합격 후 원본을 제출**해야 하며, 미제출 또는 서류 불일치 시 합격(입학허가)이 취소될 수 있음(상세 내용은 IX. 서류제출 유의사항 참조)

7. 전형료 및 환불 관련 안내

가. 전형료 납부 금액: 35,000원

※ 전형료 30,000원 + 인터넷 원서접수 수수료 5,000원

※ 인터넷 원서접수 수수료는 접수 대행사에 지급되는 비용으로 반환 대상에서 제외됩니다.

나. 다음의 자격에 해당하는 자는 관련 서류를 기한 내 제출할 경우 전형료를 환불받을 수 있음

1) 자격별 제출서류(2026.12.21.(월) 이후 발급된 서류만 인정됨)

자격	제출서류
기초생활수급자	기초생활수급자 증명서(지원자 기준) 1부
차상위 복지급여 수급자	차상위 복지급여 관련 증명서(지원자 기준) 1부 지원자 기준으로 발급받을 수 없는 경우에는 주민등록등본 1부, 가족관계증명서 1부 추가로 제출
한부모가족 지원 대상자	한부모가족 증명서(지원자 기준) 1부 지원자 기준으로 발급받을 수 없는 경우에는 주민등록등본 1부, 가족관계증명서 1부 추가로 제출
국가보훈 대상자	대학입학특별전형 대상자 증명서(지원자 기준) 1부

2) 제출기한: 2027.1.8.(금) 18:00까지

3) 제출방법: 원서접수 사이트에서 PDF 스캔본 업로드

4) 유의사항: 전형료 환불 시 인터넷 원서접수 수수료 5,000원을 제외한 금액만 환불

8. 최종 등록자 추가서류 제출

가. 제출대상자: 2027학년도 수능우수자전형 최종 등록자

나. 제출서류

구분	제출서류
국내 고교 출신자	졸업증명서
해외 고교 출신자	졸업증명서(아포스티유 또는 영사확인)
기타	고교 졸업 동등 학력 증명서

1) 국내 고교 출신자: 졸업증명서는 정부24 통해 발급

※ 지원 시점을 기준으로 고교 졸업생(학생부 온라인 수신 완료자)과 검정고시 합격생(합격증 온라인 수신 완료자)은 제출이 면제될 수 있음

※ 졸업증명서를 정부24에서 발급할 수 없는 경우, 학교장 직인본 제출

※ 졸업증명서 대신 고교 졸업 이후 발급한 학교생활기록부 제출 가능

2) 해외 고교 출신자: 최종 고교 졸업증명서 1부, 성적증명서 1부 제출

※ 해외 소재 고교 출신자: 아포스티유 또는 영사확인 원본 필수

※ 국내 소재 외국교육기관·외국인학교·특별법에 의한 국제학교 출신자: 학교장 직인본 제출

3) 추후 최종 등록자에 한하여 제출 기한 및 세부사항 별도 안내 예정

9. 반도체공학과 관련 참고사항

가. 지원방법

1) 인터넷 원서접수 사이트 내 수능우수자전형에서 반도체공학과를 선택

2) 무학과와 반도체공학과를 중복으로 지원할 수 없음

나. 전형방법

1) 무학과, 반도체공학과 지원자를 구분하여 평가를 진행함

다. 언급되지 않은 부분들은 수능우수자전형 내용에 따름

Ⅷ. 전형일정, 원서접수, 합격자 발표 및 등록

1. 인터넷 원서접수 기간

가. 수시모집: 2026.9.3.(목) 09:00~9.10.(목) 18:00까지(8일간)

나. 정시모집: 2027.1.4.(월) 09:00~1.7.(목) 18:00까지(4일간)

2. 원서접수 전형료 및 결제방법

가. 전형료(인터넷 원서접수 수수료 5,000원 포함)

구분	일반	지역인재	탐구우수	그릿인재	고른기회	수능우수자
전형료	65,000원	65,000원	95,000원	95,000원	65,000원	35,000원

나. 결제방법은 원서접수 대행업체의 결제방법을 참고 바람

다. 탐구우수전형 및 그릿인재전형에 한해 1단계 불합격자에게는 납부한 전형료 중 면접평가 전형료 30,000원을 원서접수 시 기재한 '전형료 환불계좌'로 환불함

라. 다음의 자격에 해당하는 자는 관련 서류를 기한 내 제출할 경우 전형료를 환불받을 수 있음

1) 자격별 제출서류

자격	제출서류
기초생활수급자	기초생활수급자 증명서(지원자 기준) 1부
차상위 복지급여 수급자	차상위 복지급여 관련 증명서(지원자 기준) 1부 지원자 기준으로 발급받을 수 없는 경우에는 주민등록등본 1부, 가족관계증명서 1부 추가로 제출
한부모가족 지원 대상자	한부모가족 증명서(지원자 기준) 1부 지원자 기준으로 발급받을 수 없는 경우에는 주민등록등본 1부, 가족관계증명서 1부 추가로 제출
국가보훈 대상자	대학입학특별전형 대상자 증명서(지원자 기준) 1부

2) 서류 발급일자

- 수시모집: 2026.9.1.(화) 이후 발급된 서류만 인정됨

- 정시모집: 2026.12.21.(월) 이후 발급된 서류만 인정됨

3) 제출기한

- 수시모집: 2026.9.11.(금) 18:00까지

- 정시모집: 2027.1.8.(금) 18:00까지

4) 제출방법: 원서접수 사이트에서 PDF 스캔본 업로드

5) 유의사항: 전형료 환불 시 인터넷 원서접수 수수료 5,000원을 제외한 금액만 환불

3. 인터넷 원서접수 시 유의사항

가. 입학원서, 자기소개서는 온라인으로 작성

나. 인터넷 원서접수는 전형료를 결제하여야 접수가 완료되며 수험번호는 접수완료 후 자동 부여됨

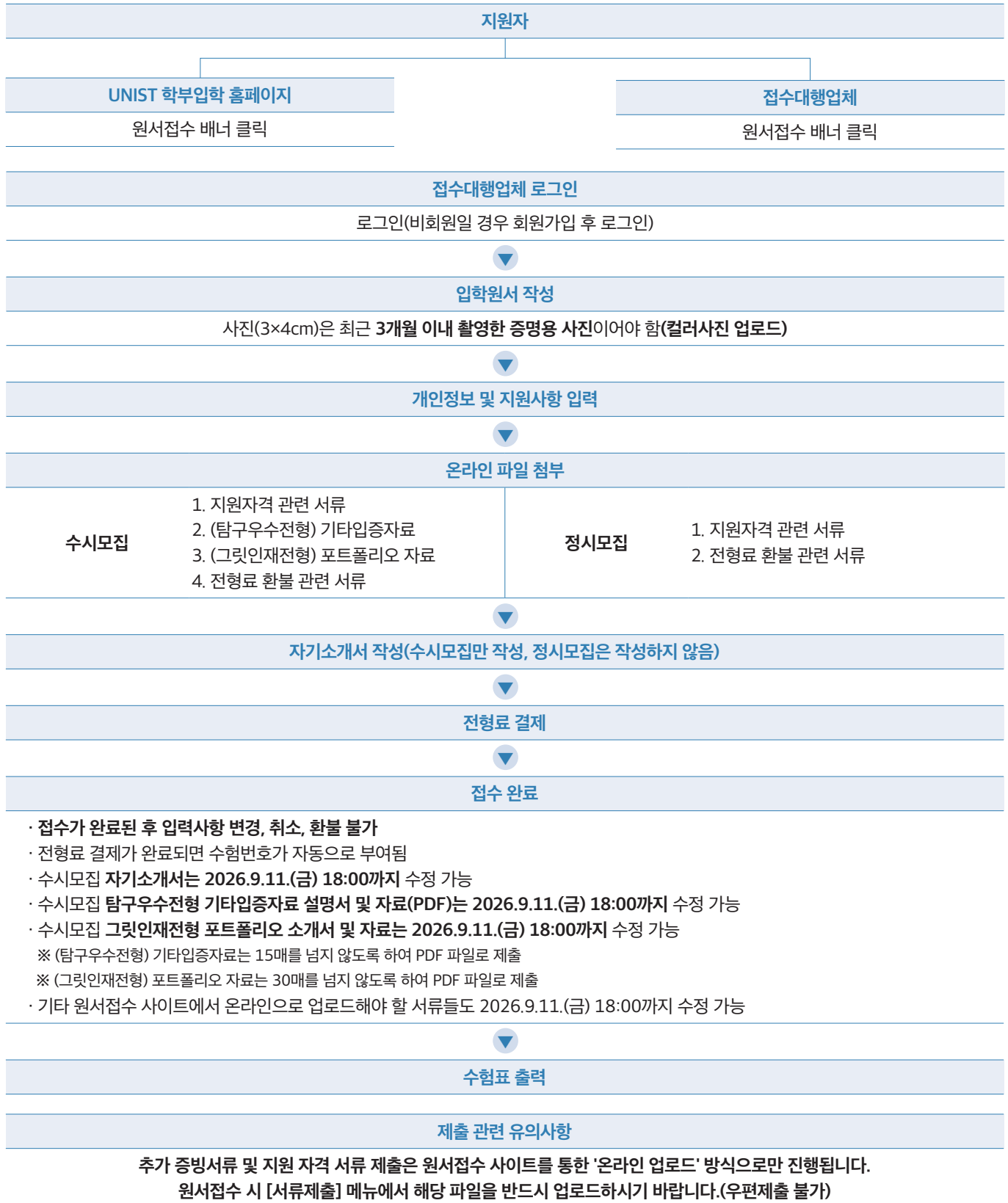
다. 인터넷 원서접수가 완료된 후에는 입학원서 수정이 불가함

라. 인터넷 원서접수를 완료한 후에는 접수를 취소할 수 없음. 다만, 전형료를 납부한 후 천재지변, 질병 및 기타 사고 등 수험생의 귀책이 아닌 사유로 이후 전형 일정에 참여할 수 없는 경우 심의를 거쳐 해당 전형료의 일부 또는 전액을 환불할 수 있음

마. 수험표를 분실하였을 경우 원서접수대행업체에 로그인하여 재출력 가능

바. 수시모집 지원자는 대학수학능력시험 성적자료 온라인 제공 동의를 권장함(국가장학생 선발 등에 활용)

4. 인터넷 원서접수 절차



5. 합격자 발표

가. 수시모집(탐구우수 및 그릿인재전형) 1단계 합격자 발표: 2026.11.4.(수)

나. 최종 합격자 발표

1) 수시모집: 2026.12.18.(금) 이전

2) 정시모집: 2027.2.5.(금) 이전

다. 수험생은 합격자 발표 기간에 UNIST 학부입학 홈페이지를 통해 합격여부를 반드시 조회해야 하며 합격 미확인으로 인한 불이익에 대한 책임은 지원자 본인에게 있음(유선, 메일 등 방법으로 합격여부 확인 불가)

6. 총원 합격자 발표

가. 총원 합격자 통보 마감

1) 수시모집: 2026.12.29.(화) 18:00까지

2) 정시모집: 2027.2.17.(수) 18:00까지

나. 총원 합격자 발표는 반드시 UNIST 학부입학 홈페이지에서 확인하여야 하며 합격 미확인으로 인한 불이익에 대한 책임은 지원자 본인에게 있음

다. 총원 합격자 발표기간 중에는 항상 연락이 가능하도록 대비 바람

1) 입학원서에 전화번호를 정확히 기재하고 연락처가 변경된 경우 UNIST 학부입학팀에 즉시 연락 바람(052-217-1120)

2) 연락처가 잘못 기재, 변경되었거나 수험생 또는 가족 부재 등의 사유로 연락이 불가능하여 발생하는 불이익은 지원자가 감수하여야 함
(예를 들어 2회 통화까지 연락이 안 되는 자 등)

7. 등록

가. 최종 합격자 등록

1) 수시모집: 2026.12.21.(월)~12.23.(수) 16:00까지(3일간)

2) 정시모집: 2027.2.10.(수)~2.12.(금) 16:00까지(3일간)

나. 총원 합격자 등록마감

1) 수시모집: 2026.12.30.(수) 16:00까지

2) 정시모집: 2027.2.18.(목) 16:00까지

다. 합격자는 반드시 등록기간 내에 등록을 마쳐야 하며 등록기간 내에 등록하지 않을 경우에는 등록을 포기하는 것으로 간주하고 합격을 취소함

라. 수시모집 일반전형 반도체공학과 지원자는 무학과와 반도체공학과 모두 합격할 경우 둘 중 하나만 선택하여 등록해야 함
(중복하여 등록할 경우 합격(입학허가)이 취소될 수 있음)

마. 등록 방법

1) UNIST 학부입학 홈페이지에서 등록예치금 납입고지서 출력 후 고지서에 기재된 개인별 가상계좌로 해당 금액 입금

2) 등록예치금 납입고지서는 UNIST 학부입학 홈페이지에서 출력 가능

3) 등록예치금 납입 시 은행 점검시간을 필히 유의해야 하며 은행 점검시간으로 인한 미납입 책임은 지원자 본인에게 있음

바. 합격자는 UNIST 학부입학 홈페이지를 통해 합격통지서, 등록예치금 납입고지서, 등록포기서, 합격자 유의사항 등을 확인해야 하며 모집 요강에 명기된 제반사항을 준수하여 합격(입학허가) 취소 등 불이익을 받는 사례가 발생하지 않도록 유의하기 바람

사. 등록기간 중 타 대학과 이종으로 등록할 경우 합격(입학허가)이 취소될 수 있음

8. 등록 포기

가. UNIST에 합격 후 등록하였으나 다른 대학 합격 등으로 등록을 포기할 경우에는 반드시 학부입학 홈페이지를 통해 등록 포기를 신청해야 함

나. 등록을 포기할 경우 등록예치금은 원서접수 시 기재한 '전형료 환불계좌'로 환불되며 계좌 작성 오류에 대한 책임은 지원자 본인에게 있음

다. 세부적인 내용은 합격자 발표 이후 공지 예정

9. 최종 등록자

- 가. 최종 등록자는 입학 전까지 개인정보(주소, 본인핸드폰, E-mail)가 변동될 경우 UNIST 학부입학팀에 통보해야 함
- 나. 최종 등록자의 등록예치금은 입학하는 해의 3월 말일까지 UNIST에 학생 계좌를 등록하는 학생에 한하여 학생 계좌로 반환함

IX. 서류제출 유의사항

1. 지원자는 서류 발급일자, 제출기간, 제출방법을 반드시 확인해야 하며 관련 기준 미충족 시 평가 제외 및 불이익이 있을 수 있음
2. 최종 등록자는 원서접수 시 PDF 스캔본으로 업로드한 필수(해당자 필수 포함)서류의 원본을 우편으로 제출해야 함. 업로드 서류와 실제 제출 서류가 일치하지 않을 경우, 합격(입학허가) 이후라도 합격(입학허가) 취소 등의 불이익을 받을 수 있음
 - ① 제출기한 및 세부사항은 별도 안내 예정
 - ② 제출처: (44919) 울산광역시 울주군 언양읍 유니스트길 50 201동 105호 UNIST 학부입학팀
3. 서류제출은 온라인으로만 진행하며, 방문·등기우편·택배 등의 방법을 통한 오프라인 제출은 일체 불가함
4. 인터넷 원서접수 완료 후 서류 업로드 상태를 반드시 확인해야 하며 서류제출 기간 이후에는 서류 수정 및 변경은 불가능함

X. 지원자 유의사항

1. UNIST는 『울산과학기술원법』에 의해 설립된 기관으로
 - 가. 수시 지원 6회 제한에 적용받지 않음
 - 나. 정시 지원 시 군외 모집으로 가, 나, 다군에 관계없이 지원가능
2. 합격(입학허가) 취소 관련 사항
 - 가. 아래의 <나. 합격(입학허가) 취소 사유>에 해당하는 자는 UNIST 입학 관련 위원회의 심의를 거쳐 합격(입학허가)을 취소할 수 있음
 - 1) 해당 학년도의 모든 입학전형을 무효로 함
 - 2) 아래 <나. 합격(입학허가) 취소 사유> 중 1)~5)에 해당하는 경우 입학 후에라도 합격(입학허가)을 취소할 수 있음
 - 나. 합격(입학허가) 취소 사유
 - 1) 정당한 사유 없이 등록예치금 납부 등 모집요강에 명시된 등록 절차를 이행하지 않는 경우
 - 2) 본 모집요강에 명시된 지원자격을 충족하지 않는 것으로 확인된 경우
 - (예시1) 2027년 2월 고교졸업 예정자의 경우 해당 시기까지 졸업을 하지 못한 경우
 - (예시2) 고교 졸업일까지 지원자격을 유지하지 않았을 경우
 - 지역인재전형: 고교 졸업일까지 지원자격을 유지해야하며 이를 위반할 경우 합격(입학허가)을 취소할 수 있음
 - 고른기회전형(농어촌): 고교 졸업일까지 지원자격을 유지해야하며 이를 위반할 경우 합격(입학허가)을 취소할 수 있음

- 3) 입학전형 과정에서 위조 또는 변조된 자료를 제출하거나, 타인을 대리 응시하게 하는 등 부정한 방법으로 합격한 경우
(예시) 제출서류 위·변조, 표절, 대리 작성, 허위사실 기재, 면접고사 등 시험에서 통신기기 사용 등 일체의 부정행위가 확인된 경우
- 4) 입학전형의 공정한 시행 및 관리를 저해하는 부당한 행위를 한 경우
(예시1) 면접고사, 시험 등 입학전형 과정에서 다른 지원자의 답안을 보거나 보여주는 등 부정행위가 확인된 경우
(예시2) 고교 최종 졸업 여부 확인을 위한 학력조회 서류(졸업증명서 등)를 기한 내에 제출하지 않아 최종 입학자격 부합 여부를 확인할 수 없는 경우
(예시3) 최종 등록자 추가서류를 안내된 기한 내에 제출하지 않아 최종 입학자격 부합 여부를 확인할 수 없는 경우
 - 수시모집 및 정시모집 최종 등록자 중 추가서류 제출이 필요한 학생에 한함
 - 세부사항은 각 전형별 최종 등록자 추가서류 제출 안내사항 확인
- 5) 그 밖에 입학 전까지의 불법행위, 사회통념에서 현저히 벗어나는 행위, 사회적 물의 야기 등 부적절할 행위가 확인된 경우

3. 자기소개서 유사도 관련 사항

가. 자기소개서 유사도 검증을 위해 별도의 절차를 진행할 수 있음

나. 자기소개서 유사도 검증 진행 시 필요할 경우 소명서를 요구할 수 있으며 소명서 내용을 해당 학교에 직접 확인할 수 있음

4. 초·중등교육법 시행규칙 제22조에 근거하여 학교폭력사실이 기재된 경우 수시 및 정시모집 평가 세부 계획에 따라 평가에서 불이익(감점 등)이 있을 수 있음
5. 전형 관련 학력조회를 포함한 지원자에 대한 추가 정보 확인이 필요한 경우 관련 서류를 요구할 수 있으며 해당 학교를 통해 직접 정보를 확인할 수 있음
6. 지원자가 모집요강의 내용을 확인하지 않고 지원함에 따라 발생하는 불이익은 지원자 본인의 책임이므로 반드시 모집요강을 자세히 살펴본 후 지원하여야 함
7. 접수기간 중에 포함된 휴일(공휴일, 토요일, 일요일)에도 인터넷을 통한 원서접수 작성 가능함
8. 지원자 수가 모집인원에 미달하거나 또는 일정배수를 충족하지 못한 경우에도 입학 후 수학생력을 고려하여 UNIST 입학 관련 위원회에서 모집인원 이하로 선발할 수 있으며, 모든 전형이 모집인원 내외 총원으로 수학생력을 고려하여 모집인원을 초과하거나 적게 선발할 수 있음
9. 입학전형 관련 성적은 공개하지 않으며 제출된 서류는 반환하지 않음
10. 지원자는 입학전형 관련하여 오류나 착오 등 사유가 명확할 경우 이의를 제기할 수 있음
11. 기타 본 모집요강에 명시되지 아니한 사항은 UNIST 입학 관련 위원회의 결정에 따름

XI. 입학전형료 반환

1. 입학전형료의 반환: 아래의 사항 중 어느 하나에 해당하는 경우에는 입학전형료를 반환함

가. 입학전형에 응시한 사람이 착오로 과납한 경우: 과납한 금액

나. 대학의 귀책사유로 입학전형에 응시하지 못한 경우: 납부한 입학전형료 전액

다. 천재지변으로 인하여 입학전형에 응시하지 못한 경우: 납부한 입학전형료 전액

라. 질병 또는 사고 등으로 의료기관에 입원하였거나 본인의 사망으로 입학전형에 응시하지 못한 경우(해당 사항을 증명할 수 있는 경우만 해당): 납부한 입학전형료 전액

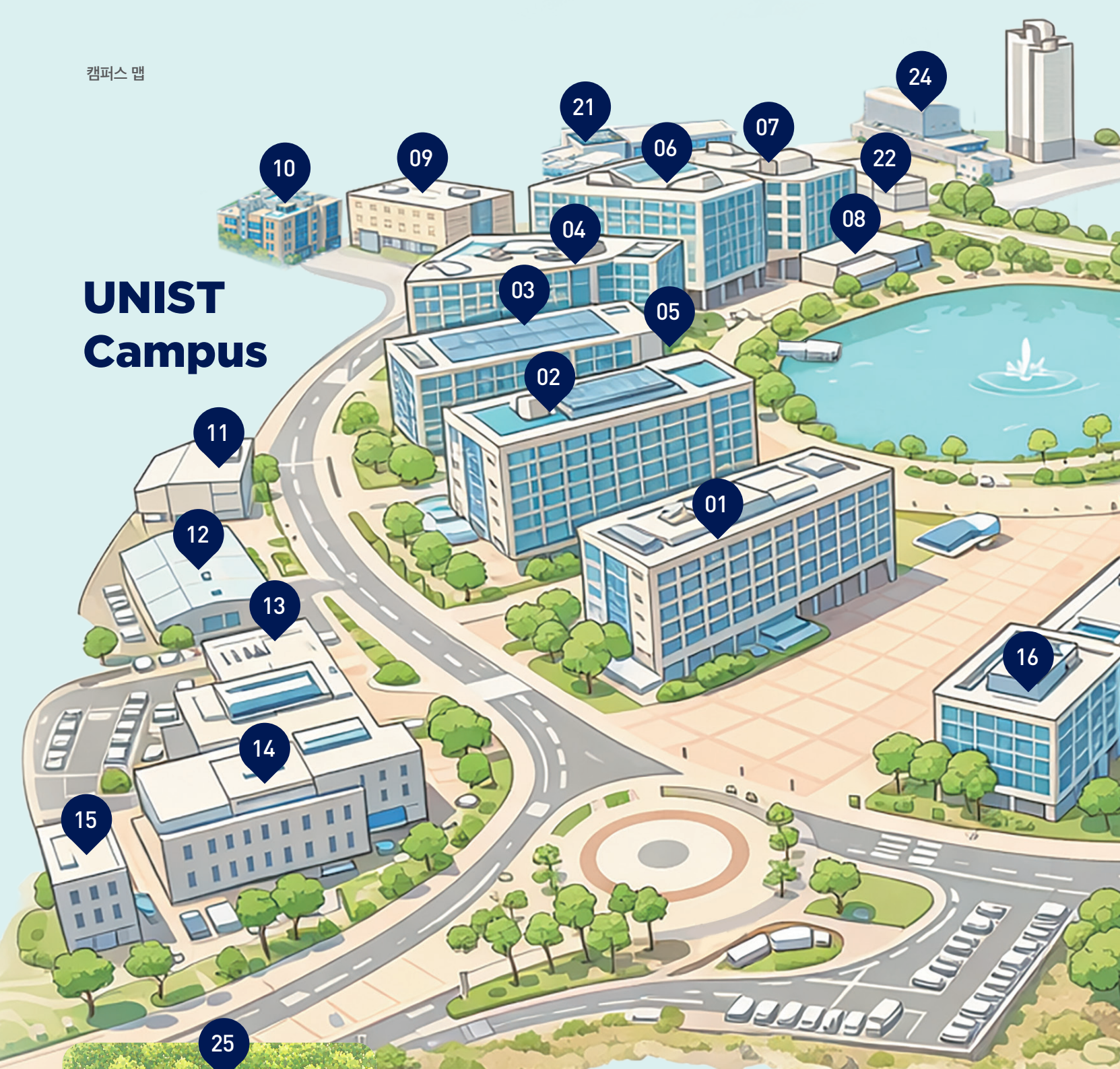
- 마.** 단계별로 실시하는 입학전형에서 아래의 사유로 특정 단계 전형에 응시하지 못한 경우, 납부한 입학전형료 중 응시하지 못한 단계에 해당하는 금액을 반환
- 1) 이전 단계 전형에서 합격하지 못해 다음 단계 응시 자격이 없는 경우
 - 2) 기타 대학이 인정하는 사유로 인해 응시가 불가능한 경우
2. 입학전형 관련 수입·지출에 따른 잔액을 해당 학년도 4월 30일까지 입학전형에 응시한 사람이 납부한 입학전형료에 비례하여 반환함
 3. 입학전형료 반환 방법은 원서접수 시 입력한 금융기관의 환불계좌로 이체함
 4. 금융기관의 계좌로 이체하는 경우에는 반환할 금액에서 금융기관의 전산망을 이용하는데 드는 비용을 차감하고 반환할 수 있음
 5. 금융기관의 전산망을 이용하는데 소요되는 비용이 반환할 금액 이상이면 반환하지 아니할 수 있음

XII. 입학지원 관련서식

입학지원에 필요한 각종 서식은 UNIST 학부입학 홈페이지 공지사항 내 관련 안내 게시글을 참고하여 주시기 바랍니다.

- (서식 1) 자기소개서: 일반, 지역인재, 탐구우수, 고른기회
- (서식 2) 자기소개서: 그릿인재
- (서식 3) 기타입증자료 설명서: 탐구우수
- (서식 4) 기타입증자료 확인서(고교 졸업(예정)자): 탐구우수
- (서식 5) 기타입증자료 확인서(검정고시 합격자): 탐구우수
- (서식 6) 조기졸업예정자 및 상급학교진학자격부여자 확인서
- (서식 7) 학생부대체서식: 검정고시 합격자 및 해외 고교 출신자
- (서식 8) 학생부대체서식(검정고시 합격자 및 해외 고교 출신자) 확인서
- (서식 9) 교사추천서(그릿인재-국내 고교 출신자)
- (서식 10) 교사추천서(Letter of Recommendation) (해외 고교 출신자)
- (서식 11) 농어촌 지원자격 확인서
- (서식 12) 포트폴리오 소개서: 그릿인재
- (서식 13) 개인정보 및 민감정보 수집 동의서

UNIST Campus



시설 목록

- 01. 102동 제1공학관
- 02. 104동 제2공학관
- 03. 106동 제3공학관
- 04. 108동 자연과학관
- 05. 204동 커뮤니티센터
- 06. 110동 제4공학관
- 07. 112동 제5공학관
- 08. 206동 식당동
- 09. 111동 이차전지 산학연 연구센터
- 10. 113동 해수자원화기술 연구센터
- 11. 109동 특수실험동
- 12. 107동 기기가공동



PIONEERS 캠퍼스

UNIST는 AI 대전환 시대에 대응하고자 과학기술정보통신부와 울산시의 지원을 받아 'Pioneers 캠퍼스(AI 혁신파크 명칭 변경)'를 출범했습니다. Pioneers 캠퍼스는 AI 기반 교육·연구·창업의 전 주기가 일체화된 혁신 생태계 구축을 위한 혁신 허브입니다.

위치 : 울산광역시 남구 테크노산업로 55번길 10

- | | |
|--------------------------|------------------------|
| 13. 105동 줄기세포연구관 | 20. 205동 실내체육관 |
| 14. 103동 첨단소재연구관 | 21. 251동 산학협력관 |
| 15. 101동 저차원 탄소 혁신소재 연구관 | 22. 207동 UNIST 어린이집 |
| 16. 201동 대학본부 | 23. 403-404동 교원 숙소 |
| 17. 203동 학생회관 | 24. 123동 복합재료/에너지 연구센터 |
| 18. 202동 학술정보관 | 25. 401-402동 교수아파트 |
| 19. 114동 경영관 | 26. 301-309동 생활관 |

발간등록번호

UNIST-학부입학팀-2026-001



UNIST

44919 울산광역시 울주군 언양읍 유니스트길 50, UNIST 201동 105호 학부입학팀

T. 052-217-1120 **학교 홈페이지** www.unist.ac.kr **학부입학팀 홈페이지** adm-u.unist.ac.kr



UNIST



학부입학팀